



# RAPPORT D'ACTIVITÉ 2021

L'année 2021 ne nous aura rien épargné : commencée dans les affres de la 3<sup>ème</sup> vague de la pandémie COVID, elle se termine en pleine 5<sup>ème</sup> vague avec la déferlante du variant OMICRON.

C'est dire que la mission de la Fondation : « Analyser, comprendre et anticiper les crises sanitaires, environnementales, culturelles, générationnelles et économiques » est d'une cruelle et brûlante actualité.

C'est dire aussi que l'attention des équipes d'Université Paris Cité et celles de nos mécènes a pu être focalisée sur d'autres sujets que la Fondation qui, néanmoins, s'installe progressivement dans le paysage d'Université Paris Cité.

Cette année a pourtant été active, en lien avec les équipes de l'Université ; nous avons construit de magnifiques projets de chaires dans des domaines aussi variés que l'impact de l'environnement sur la santé (chaire Environnement, Toxicités, Vulnérabilité), la détection et l'identification des nanoparticules (NanObs), l'impact de l'éruption d'un volcan souterrain à Mayotte, la gestion de l'eau à Madagascar (SAFE-M) ou encore les multiples aspects de la créativité des hommes... et des robots (Chaire Homo Creativus).

Du côté des donateurs, l'année a été consacrée à des prises de contact et à la préparation de la campagne de levée de fonds. Ce travail souterrain, indispensable, portera ses fruits en 2022.

Dans le champ de l'intelligence artificielle et de la santé numérique, beaucoup de bonnes nouvelles : la chaire IA en santé va bien et son succès ne se dément pas ; l'incubateur en santé numérique vient de faire monter à bord sa 3<sup>ème</sup> fournée de lauréats ; l'accélérateur en e-santé mentale – IMPACT – a sélectionné ses premières pépites. La Fondation est fière d'être associée à ces belles initiatives et à ces jeunes aventures entrepreneuriales.

Enfin, nous poursuivons l'action « coup de pouce » de l'appel à projets *Sauver la Vie*. Une nouvelle édition a été lancée à destination de toutes les équipes des facultés de Santé et des Sciences.

Pour finir, deux mots de remerciements : le premier pour tous ceux, dans l'Université et autour d'elle, qui nous témoignent leur confiance avec fidélité et enthousiasme ; le second, plus personnel, pour l'engagement formidable de l'équipe de la Fondation qui effectue un travail magnifique.

Soyons prudents, prenez soin de vous.



Rose-Marie VAN LERBERGHE  
*Présidente,*  
Fondation Université Paris Cité



Gérard FRIEDLANDER  
*Délégué Général,*  
Fondation Université Paris Cité




# SOMMAIRE

---

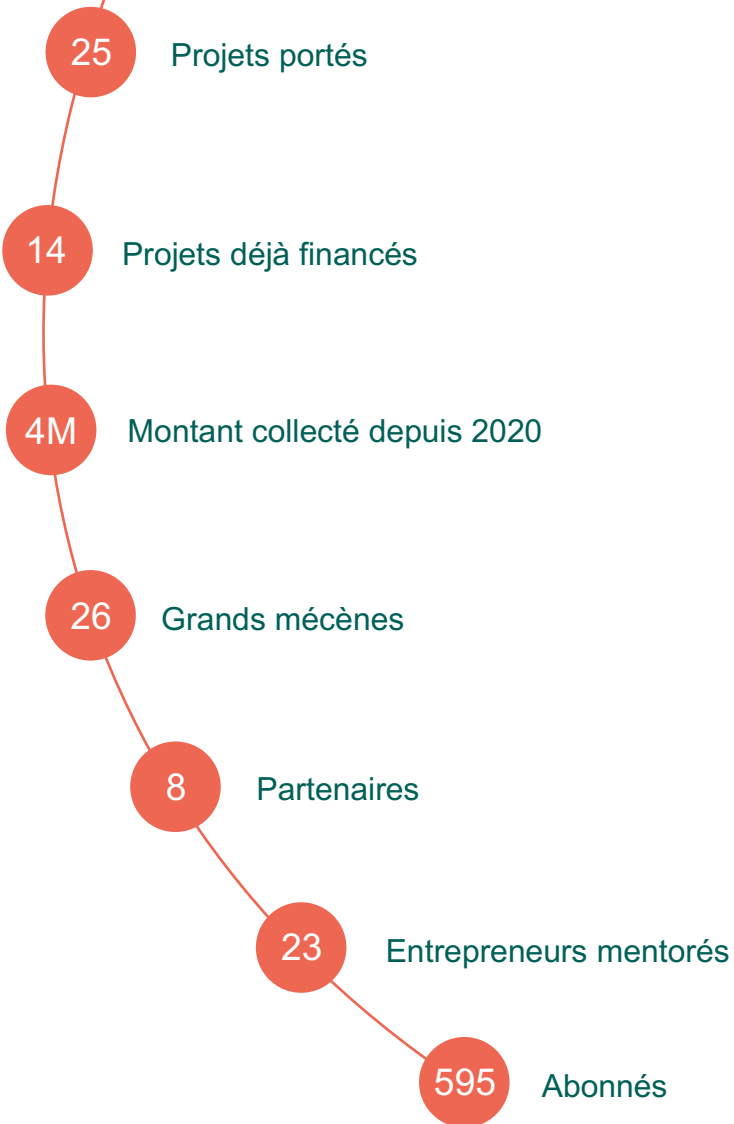
Édito	1
Chiffres clés en 2021	6
Université Paris Cité et sa Fondation	7
Notre organisation	9
Le Comité d'Ambassadeurs	12
Les faits marquants en 2021	13
Nos projets en cours de financement	16
La levée de fonds	21
Nos nouveaux projets	22
Nous soutenir	26
Ils nous soutiennent déjà	27
Remerciements	28

---



# Chiffres Clés

## 2021





Université  
Paris Cité

Université de recherche intensive pluridisciplinaire, Université Paris Cité se hisse au niveau des établissements français et internationaux les plus prestigieux grâce à sa recherche de très haut niveau, ses formations supérieures d'excellence, son soutien à l'innovation et sa participation active à la construction de l'espace européen de la recherche et de la formation.

Université Paris Cité compte :

64 000  
Étudiants



7 250  
Enseignants-  
chercheurs



138  
Laboratoires  
de recherche



21  
Écoles  
doctorales



Pour en savoir +  
[u-paris.fr](http://u-paris.fr)



Soutenir et développer l'impact sociétal de notre université est la mission première de la Fondation Université Paris Cité.

Pour guider la mission de la Fondation, une orientation générale est fixée :

**“ Comprendre, analyser et anticiper les crises sanitaires, environnementales, sociales et économiques ”**

En effet, nos sociétés sont confrontées à des changements de paradigmes fondamentaux qui ne pourront réussir sans des innovations de rupture dans de nombreux domaines : nouvelles technologies, énergies renouvelables, agronomie, urbanisme, recherche biomédicale, industrie, santé connectée, tourisme, transports.

Pluridisciplinaire et forte d'une grande communauté d'enseignants-chercheurs et d'étudiants, Université Paris Cité dispose des atouts nécessaires pour apporter des réponses aux grands défis de notre monde qui imposent la constitution de coalitions nouvelles entre pouvoirs publics, entreprises, universités, ONG et citoyens.

Dans cet esprit, la Fondation Université Paris Cité entend jouer un rôle d'interface entre Université Paris Cité, la société civile et le monde économique pour identifier, promouvoir et financer les projets d'Université Paris Cité au travers de trois axes structurants :

### **Durabilité, Numérique, Solidarité**

La préoccupation première de la Fondation Université Paris Cité est d'apporter des réponses aux enjeux sanitaires que nous traversons. Il s'agit d'un choix stratégique qui s'appuie sur l'un des atouts phares d'Université Paris Cité, dotée de la plus grande faculté de Santé de France.

En résumé, la Fondation entend porter une vision élargie de la santé via :

- Une approche globale de la santé qui intègre les dimensions scientifiques, physiques, psychologiques, économiques, sociales et environnementales ;
- Des projets qui intègrent aussi bien le bien-vivre des êtres que la santé de la planète.

## Les conseils

## CONSEIL D'ADMINISTRATION (CA)

Présidé par Rose-Marie VAN LERBERGHE, le Conseil d'Administration rassemble des personnalités du monde socio-économique et certains représentants d'Université Paris Cité, des facultés de Santé, Sciences, Sociétés et Humanités et de son établissement composante, l'Institut de physique du globe de Paris (IPGP).

## Faculté des Sciences

Jonathan  
WEITZMANIsabelle  
GRENIER

## Faculté de Santé

Didier  
LETOURNEURAlain  
TEDGUI

## Faculté Sociétés &amp; Humanités

Marie-Claire  
HOOK-DEMARLEOlivier  
HOUDÉInstitut de physique du  
globe de ParisMarc  
CHAUSSIDONBénédicte  
MÉNEZ

## Université Paris Cité

Clarisse  
BERTHEZÈNEEdouard  
KAMINSKICaisse des Dépôts et  
ConsignationsBenoît  
SENECHAL

## Personnalités Qualifiées

Murielle  
BEYERSophie  
BOISSARDXavier  
BROSETAArnaud  
CABANESOlivier  
VALLETEtienne  
GERNELLEThierry  
JEANTET



## CONSEIL SCIENTIFIQUE & ÉTHIQUE (CSE)

Le Conseil Scientifique et Éthique est constitué de **8 membres** qui gèrent l'évaluation scientifique des projets et programmes et veillent au respect de l'éthique.



Giuseppe  
BALDACCİ



Alain  
BENTOLILA



Bernadette  
BRICOUT



Philippe  
CHOMAZ



Laurent  
DEGOS



Alain  
FISCHER



Frédéric  
MOYNIER



François  
TADDEI

### MEMBRES FONDATEURS

**Université Paris Cité**

[www.u-paris.fr](http://www.u-paris.fr)

**Institut de physique du globe de Paris (IPGP)**

[www.ipgp.fr](http://www.ipgp.fr)

**Caisse des Dépôts et Consignations**

[www.caissedesdepots.fr](http://www.caissedesdepots.fr)

### L'ÉQUIPE OPÉRATIONNELLE

Gérard FRIEDLANDER, *Délégué général*

Mickaël OUAZZANI, *Directeur de campagne*

Émilie FRANÇOIS, *Responsable ingénierie de projets*

Nathalie VALBRUN-MILLET, *Responsable juridique & financier*

Johanna LÉVY, *Responsable communication, marketing et événementiel*

Lionel POURSAC, *Graphiste designer*

## Fondation abritée

Fondation Amnesty International France



La Fondation Amnesty International France sensibilise et mobilise tous les publics, en particulier les plus vulnérables, autour du respect des droits humains, pour une société plus juste et plus humaine.

**La mission de cette fondation est de soutenir le développement des projets innovants en matière d'éducation et de défense des droits humains selon les priorités d'Amnesty International. Elle finance des projets d'analyse, de recherche, de sensibilisation et de formation à la défense des droits humains.**

Son ambition est de développer une culture des droits humains auprès de tous, que ce soit au sein de l'espace scolaire ou dans la société en général, notamment auprès de personnes en risque d'être atteintes dans leur droits (personnes victimes de discrimination, demandeurs d'asile, réfugiés).

CONTACT :

Audrey ROY

*Responsable de la relation avec les donateurs*

**Fondation Amnesty International France**

01 53 38 66 39

11

## Les alumni d'Université Paris Cité

Université Paris Cité, compte plus de 500 000 alumni à travers le monde. À l'image de l'université, ce réseau est totalement pluridisciplinaire et constitue une source importante d'opportunités pour tous ses membres.

*« Le parcours des alumni constitue une grande richesse pour l'ensemble de la communauté universitaire et les synergies sont multiples. Les anciens peuvent prendre part à la vie de l'université, accompagner ou parrainer des étudiants, proposer des offres d'emploi, soutenir la recherche et être associées aux questions sociétales débattues à l'université. »*

Mathieu CASSOTTI, chargé de mission alumni Université Paris Cité et la Fondation ont à cœur de fédérer une communauté d'anciens active et solidaire.

L'OBJECTIF :

**Faire des alumni des acteurs de la vie de l'université et des ambassadeurs d'Université Paris Cité et de sa Fondation !**



CONTACT :

Alexandre GIUSTI

*Chef de projets Alumni*

Direction de la Communication

**Université Paris Cité**

01 76 53 17 09

[alumni-u-paris.fr](http://alumni-u-paris.fr)

## Constitution d'un Comité d'Ambassadeurs

La Fondation a constitué autour d'elle un comité d'ambassadeurs composé de :

- Personnalités issues du monde économique, en mesure de réaliser une approche de pair-à-pair auprès de décideurs des entreprises, clef pour une mobilisation réussie;
- Personnalités issues du monde académique, afin de porter les thématiques de la Fondation et qui, en tant qu'experts scientifiques sur des sujets qui façonnent le monde d'aujourd'hui, contribuent à légitimer les actions menées;
- Personnalités issues de la société civile, à même de relier ces sujets avec un agenda (politique, culturel, sociétal) et des préoccupations grand public, pour renforcer l'élan de collecte.



**Ce comité a pour objectif de donner plus de force à la mise en marche de la collecte.**

### Composition du Comité d'Ambassadeurs

Marie-Louise ANTONI  
Caisse des Dépôts et Consignations

Cédric ARCOS  
Cabinet de la présidente de la Région Ile-de-France

Arnaud CABANES  
Baker & Mckenzie

Marie COURBEBASSE  
Université Paris Cité

Anne-Claude CRÉMIEUX  
Université Paris Cité

David de AMORIM  
Mesdocteurs.com

Renaud DONNEDIEU de VABRES  
RDDV Partners

Laure FOURNIER  
Université Paris Cité

Etienne GRASS  
Capgemini Invent

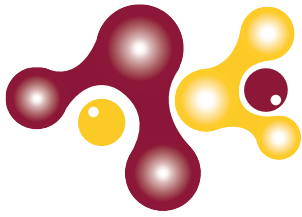
Claude JAUPART  
Institut de physique du globe de Paris

Franck MOUTHON  
FranceBiotech

Olivier PEYRET  
Schlumberger France

Grégoire BORST  
Université Paris Cité

## L'incubateur d'entrepreneurs en santé numérique



bpifrance • Université de Paris  
**I N C U B A T E U R**  
 Fondation Université de Paris

La Fondation Université Paris Cité et Bpifrance, via son Fonds Patient Autonome et le Hub Healthtech, se sont associés en 2020 pour créer **un incubateur d'entrepreneurs en santé numérique**, afin de faire émerger et **accélérer des innovations** dans ce domaine.

L'incubateur propose un modèle innovant d'accompagnement construit autour du CEO pour l'accompagner dans le développement de son projet, en mettant en place des formats autour de l'humain (coaching individuel, ateliers intimistes) et en fédérant tous les acteurs de la chaîne de valeur en santé numérique.

Sur une durée de **6 mois**, une promotion de **5 dirigeants**, ayant **créé leur entreprise avec un produit en voie d'être achevé**, sont **mentorés par des experts du secteur**.

Depuis 2020, 18 startupper ont bénéficié de ce soutien.

## Innovations Days

Notre système de santé vit des évolutions scientifiques sans précédent et des transformations organisationnelles profondes, touchant tous les acteurs de l'innovation. La crise sanitaire nous rappelle chaque jour l'impérieuse nécessité à collaborer ensemble.

Convaincus de la richesse de l'écosystème français, Amgen innovation, France Biotech, Biolabs, la Fondation Université Paris Cité, Roland Berger, les Patients s'engagent et Unicancer se sont réunis dans le think tank « Innovations Days » pour contribuer à l'émergence de solutions partagées, porteuses de valeur et de sens pour les patients et les professionnels de santé. **16 propositions ont déjà été portées aux différentes autorités** (ministères, HAS, DGOS) et rendus publiques lors de l'Université de la E-Santé qui s'est tenue à Castres fin septembre 2021.



## IMPACT - Accélérateur d'Innovation en Santé Mentale

Un partenariat public/privé (PariSanté Campus, la Fondation Université Paris Cité, l'Assistance publique - Hôpitaux de Paris, France Biotech, l'ARIIS, France Assureurs, AXA France, Janssen France, Otsuka, Eisai) pour faire émerger des solutions qui ciblent des ruptures de parcours de soins en Santé Mentale.




IMPACT s'articule autour d'un appel à projets collaboratif, partenarial et ouvert aux startups de la e-santé proposant des solutions autour de **thématiques prioritaires telles que : l'accès aux soins, la prise en charge, le suivi et la continuité extra-hospitalière des patients**. Les projets attendus doivent créer de la valeur sur les parcours de soin en Santé Mentale en apportant des réponses, via leur technologie, à des enjeux tels que la prévention, le repérage précoce, le diagnostic, la stratégie clinique, la coordination ville-hôpital ou encore l'errance thérapeutique.

## Coalition française des fondations pour le Climat



Coordonnée par le Centre Français des Fonds et Fondations, la Coalition française des fondations pour le Climat, dont fait partie la Fondation Université Paris Cité, a été lancée le 18 novembre 2020.

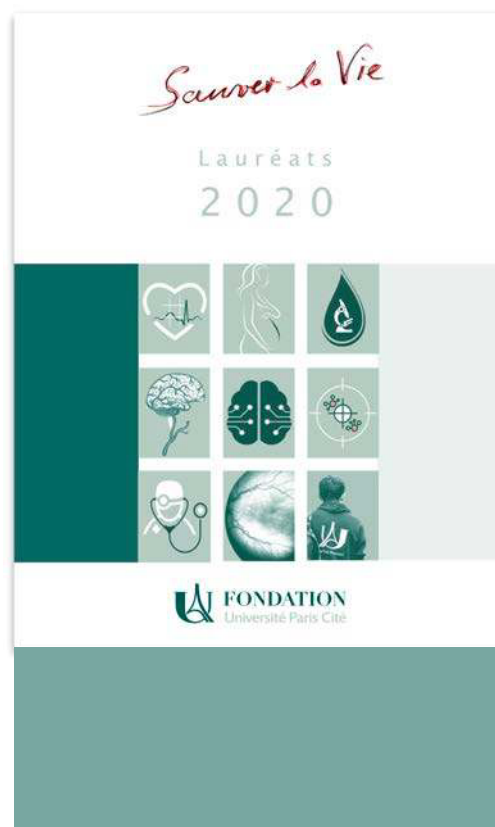


**Sa vocation** : inciter le secteur philanthropique à intégrer davantage les enjeux climatiques dans les actions qu'il mène. Cette coalition a diffusé un manifeste et propose également des formations, des outils et des ateliers pour relever ce défi majeur. Fin 2021, la CFFC comptait 100 signataires du manifeste !

## L'Appel à projets *Sauver la Vie*

Créé en 2016, le programme *Sauver la Vie* est un outil de financement pour soutenir des projets de recherche clinique, immuno-oncologique et pédagogique, qui répondent aux défis majeurs de santé.

La Fondation Université Paris Cité s'engage aux côtés des enseignants chercheurs d'Université Paris Cité en lançant chaque année un appel à projets afin de faire émerger les pépites.



**Son objectif** : soutenir les projets pluridisciplinaires les plus innovants qui concourent à améliorer la santé de demain, tant dans la prise en charge à l'hôpital qu'à domicile, avancer dans la détection précoce des maladies, assurer une meilleure prévention et permettre des formations de pointe aux personnels de santé.

## La visibilité de la Fondation Université Paris Cité

Malgré une année 2021 très impactée par la pandémie, plusieurs actions de communication ont été engagées depuis 2020 et vont poursuivre leur progression dans les mois qui viennent.

Afin de présenter nos actions, de fédérer et d'étendre nos divers publics, plusieurs outils ont été mis en place et s'enrichissent quotidiennement, notamment le site de la Fondation, son compte LinkedIn mais aussi sa newsletter trimestrielle intitulée **IMPACTS**.



Si les conditions sanitaires le permettent, 2022 verra un renouveau dans l'agenda événementiel afin de faire connaître nos projets et actions mais aussi défendre nos idées et nos valeurs.

## MOODELING

(Santé & Solidarité)

### Une évaluation neuro-computationnelle des fluctuations de l'humeur et de leur impact sur la prise de décision.

Les événements de vie – positifs ou négatifs – influent sur notre humeur, qui elle-même modifie notre perception des événements. Ce genre d'interaction réciproque se retrouve également en clinique.

Le projet porté par le **Pr Fabien VINCKIER** a récemment contribué à l'utilisation de modèles computationnelle pour comprendre ce phénomène. Il a été montré que l'humeur pouvait être décrite comme une intégration des erreurs de prédiction sur les événements, avec un facteur d'oubli. En retour, l'humeur modulait la perception de ces événements. Dans ces travaux préliminaires, l'échelle de temps étudiée était très courte, quelques dizaines de minutes, comparée aux fluctuations quotidiennes qui évoluent sur quelques jours ou semaines. Leur amplitude était également minimale comparée à des fluctuations normales ou pathologiques.



Ce projet, déjà financé à hauteur de 15 000 € grâce au programme « *Sauver la Vie* », propose **l'évaluation de 65 patients atteints de trouble bipolaire grâce à une application collectant quotidiennement des données liées à leur humeur, aux événements de vie qu'ils traversent, ainsi que leur impact sur la prise de décision grâce à des choix virtuels entre différentes options** impliquant des dimensions clés de la motivation que sont la sensibilité à la récompense, à l'effort, au délai et au risque.

Un financement complémentaire permettrait d'élargir la portée du projet au niveau conceptuel (jonction entre l'approche expérimentale au laboratoire et l'évaluation longitudinale par application, examen des bases cérébrales des processus étudiés, comparaison des différents types de trouble de l'humeur).

A terme, l'équipe démontrera que son approche peut être utile sur le plan clinique.

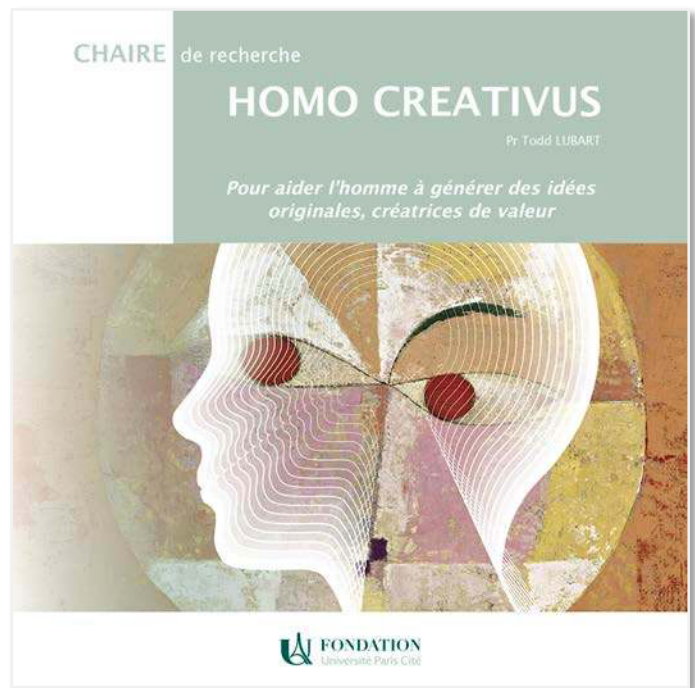
## Chaire Homo Creativus (Innovation)

**Pour aider l'Homme à générer des idées originales, créatrices de valeur.**

Il y a 50 ans, la créativité était considérée comme périphérique et artistique. Au fil des ans, la recherche s'est intéressée à la notion même de créativité et à la manière dont elle pouvait être mesurée. Depuis 10 ans, l'intérêt pour ce concept est grandissant :

**La créativité permet d'augmenter la qualité de vie et l'insertion professionnelle. De plus en plus, cette capacité de transcender les façons traditionnelles de penser ou d'agir et à développer de nouvelles méthodes, idées ou objets se développent aussi bien en entreprise qu'à l'école.**

La crise sanitaire que nous traversons depuis deux ans la place désormais au centre de notre quotidien.

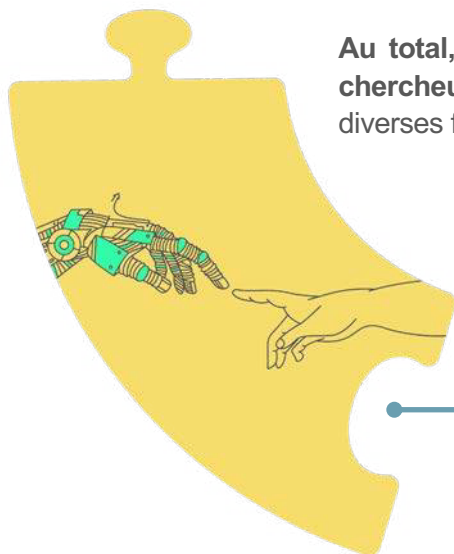


17

Notre société évolue et face aux défis environnementaux, sociaux et économiques, des solutions innovantes sont recherchées. Plusieurs enquêtes internationales de référence (OCDE, ADOBE, IBM, World Economic Forum) placent **la créativité comme une compétence clé du 21<sup>e</sup> siècle, à la fois sur le plan personnel, professionnel et sociétal.**

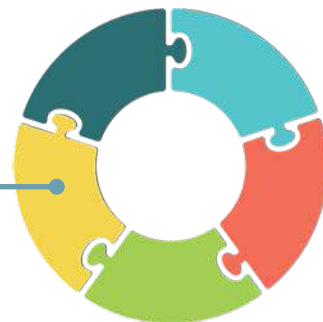


Le laboratoire de Psychologie et d'Ergonomie Appliquées (LaPEA) se positionne comme l'un des centres de recherches les plus importants au monde dans son domaine.



**Au total, sept enseignants-chercheurs, plusieurs doctorants et des chercheurs issus d'équipes internationales** travaillent activement sur diverses facettes de la créativité.

Créativité et robotique.



Grâce à cette chaire, initiée par le **Pr Todd LUBART**, les équipes qui collaborent à travers le monde pourront **effectuer un changement d'échelle et investiguer 5 axes de recherches émergentes, qui vont structurer ce champ d'étude dans les prochaines décennies. Ces champs sont : créativité et monde professionnel, créativité et jeux, créativité et environnement virtuel, créativité et alimentation et enfin créativité et robotique.**



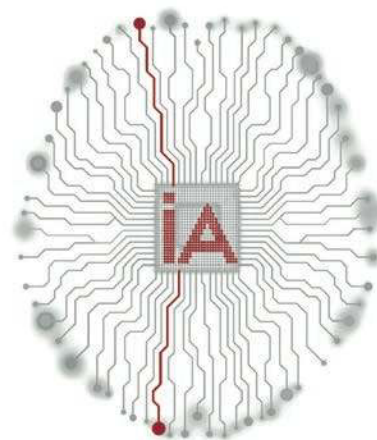
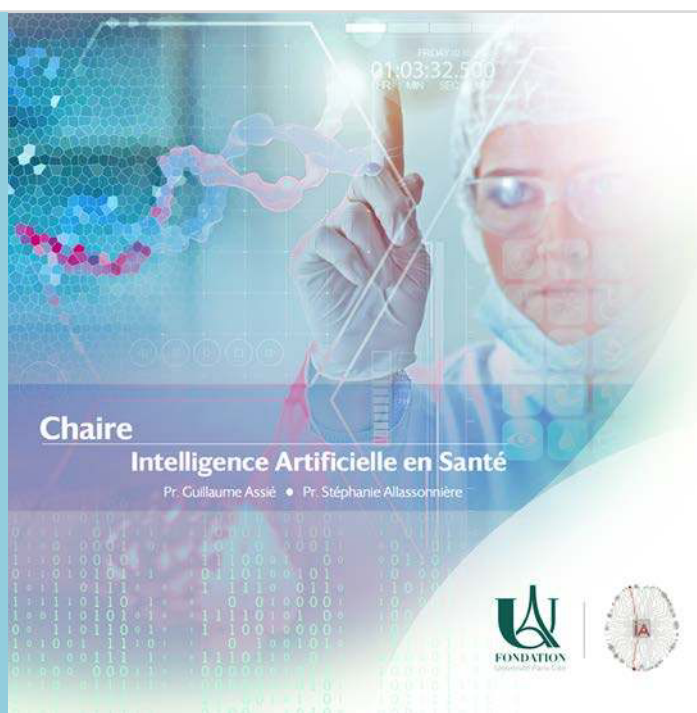
## Chaire Intelligence Artificielle (I.A.) en Santé (Innovation & Santé)

**L'intelligence Artificielle contribue à développer des soins quotidiens plus efficaces mais aussi plus humains.**

L'intelligence Artificielle (I.A.) est au cœur des débats dans la société actuelle.

Entre interrogations et innovations, ces grands changements peuvent également s'appliquer à tous les domaines de la santé. **L'I.A. est en effet un vecteur de la médecine du futur, avec les opérations assistées, le suivi des patients à distance, les prothèses intelligentes, les traitements personnalisés grâce au recoupement d'un nombre croissant de données.**

Créée en 2020, à l'initiative du **Pr Guillaume ASSIÉ**, endocrinologue à l'Hôpital Cochin – AP-HP, la chaire Intelligence Artificielle en santé de l'UFR de médecine d'Université Paris Cité a pour objectif **d'accompagner les évolutions sociales, techniques et professionnelles liées à l'I.A.**



CHAIRE D'INTELLIGENCE ARTIFICIELLE EN SANTÉ

La chaire I.A. en santé propose un Diplôme Universitaire complété tout au long de l'année par des événements **pluridisciplinaires, masterclasses et séminaires.**

Dirigée par des professionnels de la santé et prônant une approche interdisciplinaire, la chaire réunit mathématiques, sciences informatiques, science des données, robotique, réseaux sociaux, santé publique, télémédecine, imagerie, pharmacologie, entrepreneuriat, éthique, droit, sciences humaines.

## Chaire Sorbonne Neuroéducation et Créativité

(Société & Innovation)

### L'éducation facilitée par la connaissance du cerveau

**Apprendre à apprendre**, en connaissant mieux le fonctionnement de son cerveau et grâce à la psychologie du développement et à l'imagerie cérébrale, **est un enjeu de société crucial dans l'enfance, à l'école et à tous les âges de la vie.**

Cette Chaire a pour vocation d'enrichir graduellement les méthodes éducatives, en transférant les résultats des recherches en sciences cognitives au sein des écoles *via* des formations à destination des enseignants et des parents.

La Chaire partenariale « **Sorbonne Neuroéducation & Créativité** » est adossée au LaPsyDé de l'Institut de Psychologie, dirigée par le **Pr Grégoire BORST**. Elle permet de lever des fonds publics et privés au service des projets et objectifs du LaPsyDé en recherche fondamentale, applications, formation et diffusion des connaissances.



Chaire  
Sorbonne  
Neuroéducation  
et Créativité

*« En visualisant le cerveau en fonctionnement, notamment celui de l'enfant d'âge scolaire, et en observant finement sa structure, on comprend comment chacun peut apprendre efficacement. Pionnières, nos recherches constituent un espoir nouveau contre l'échec scolaire et pour le développement des capacités d'apprentissages tout au long de la vie. »*

Pr Grégoire BORST, Directeur du LaPsyDé

19

## Chaire Innovation and Value in Health

(Innovation & Management)

### Optimiser la prise en charge des patients

L'évolution de notre système de soins vers une évaluation par les patients, **VALUE-BASED HEALTHCARE (VBHC)**, nécessite des **leaders engagés** qui combinent des compétences médicales et managériales et qui acceptent les risques impliqués dans cette conduite du changement.

La Chaire Innovation and Value in Health, portée par le **Pr Grégory KATZ**, détecte et forme des talents avec le concours de conférenciers de classe mondiale et des expériences d'apprentissage basées sur des études de cas, des jeux de rôle et des projets d'équipe.

Des recherches académiques à l'interface entre l'économie de la santé et la gestion de l'innovation sont également menées.



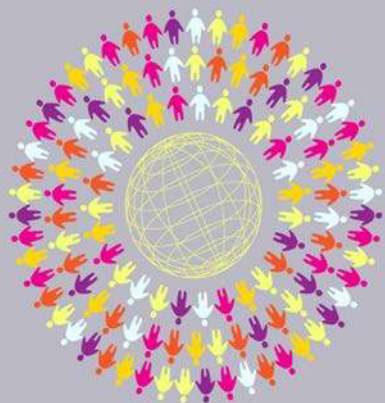
Au sein de l'UFR de médecine d'Université Paris Cité - l'une des plus grandes et des plus sélectives d'Europe – la Chaire participe à l'organisation d'un cycle de conférences sur les VBHC pour accélérer la transformation des systèmes de santé.

## Chaire UNESCO Santé sexuelle et droits humains

(Société & Solidarité)

**Promouvoir dans le monde le développement, l'épanouissement et le bien être des individus, des couples et des familles.**

L'inégalité entre les êtres humains a subverti le respect élémentaire et la dignité de la personne humaine. La sexualité est à la base de la construction de l'humanité. Les principaux indicateurs de santé qui y sont liés sont alarmistes.

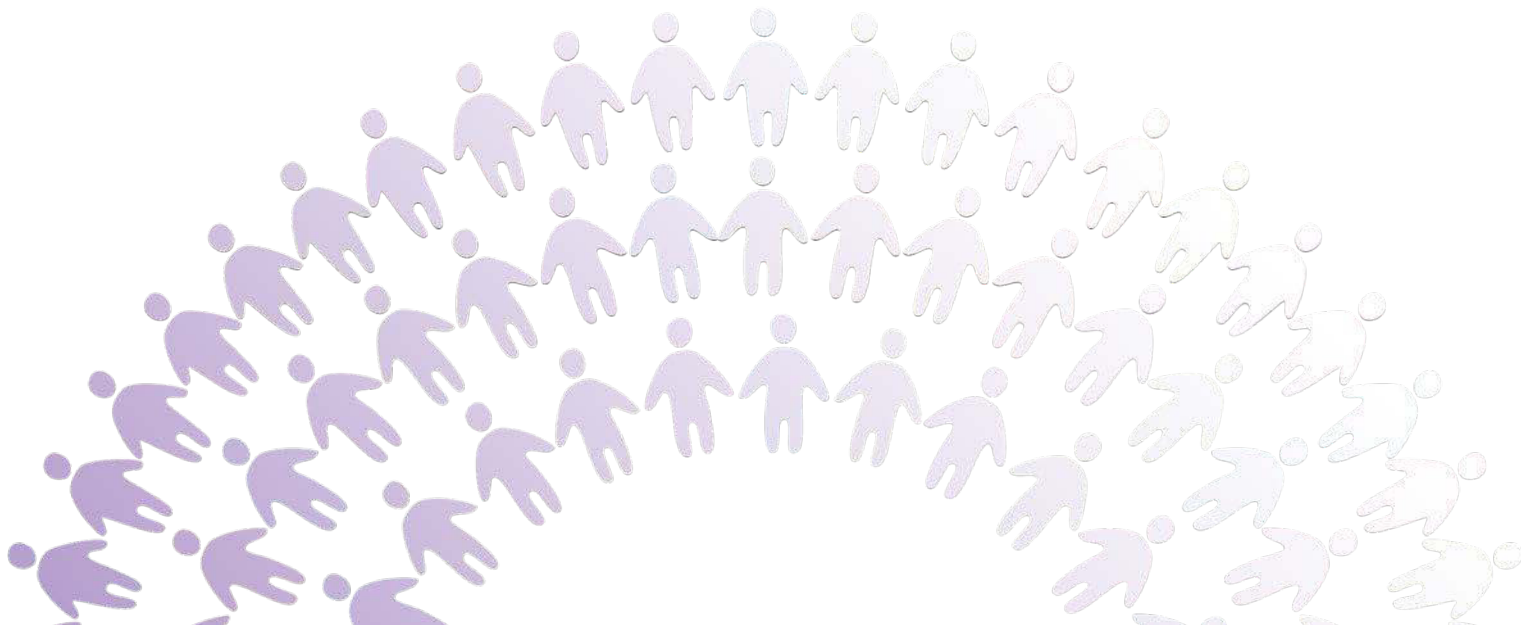


Chaire  
UNESCO  
Santé Sexuelle  
et Droits Humains

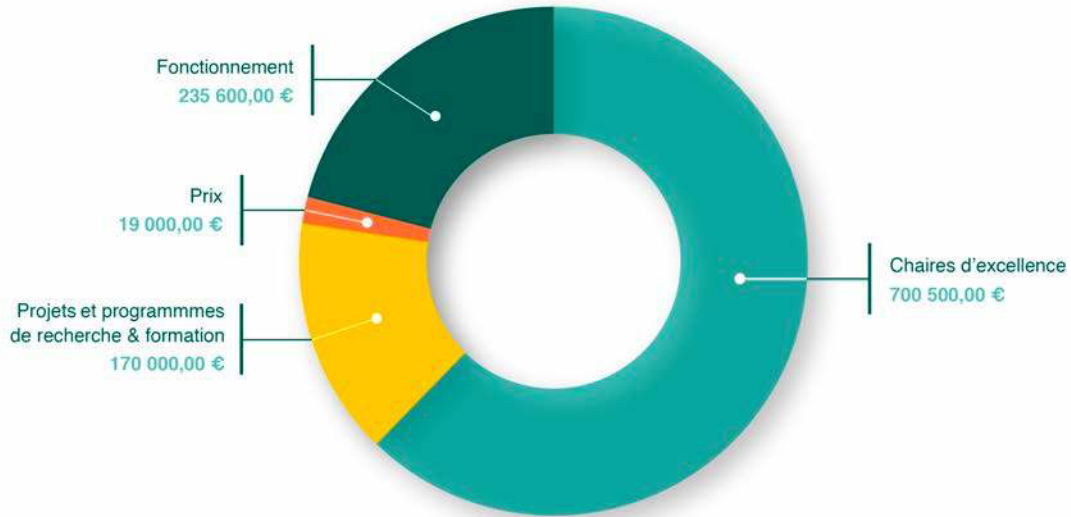
**Cette chaire a pour objectifs principaux la protection des jeunes vis-à-vis des violences, la lutte contre les inégalités de genre, les mutilations sexuelles, l'exploitation sexuelle, et la lutte contre les préjugés sexistes ou homophobes.** La Chaire contribue à atteindre les objectifs du Millenium : la santé maternelle et infantile, la santé des adolescents, la santé des femmes et de leurs familles, l'égalité juridique entre les hommes et les femmes et l'éducation pour tous.

La Chaire construit un réseau international de partenaires qui contribue au développement humain durable, dans le domaine de la sexualité et des droits humains, grâce à ses activités dans :

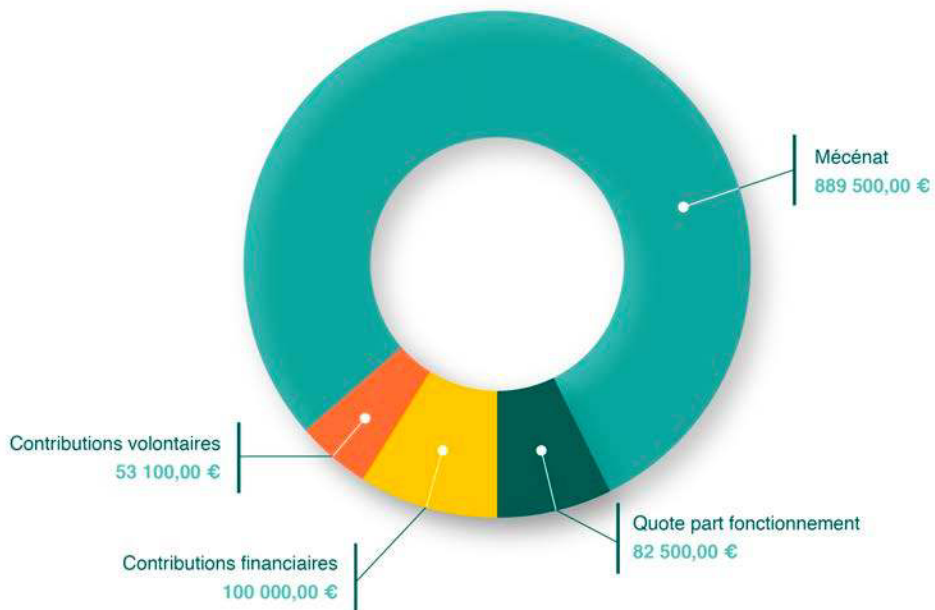
- L'enseignement universitaire et la formation des professionnels menés en partenariat international;
- La recherche et l'intervention par le soutien des actions innovantes en santé sexuelle sur le terrain;
- L'élaboration de recommandations consensuelles internationales « Think Tank »;
- L'attribution d'un label « Human Earth » qui permet aux secteurs privés et publics de s'engager, à travers un partenariat, fondé sur le respect des principes de la Santé sexuelle et des Droits Humains.



## AFFECTATION DES DONS EN 2021



## COLLECTE EN 2021



## Chaire Environnement Toxicités et Vulnérabilités (ETV)

(Santé & Environnement)

### Pour une meilleure protection de la santé humaine et de l'environnement face aux effets de la pollution et de divers stress

Les problématiques environnementales sont au premier plan des préoccupations de la majorité de la population. Si certaines personnes y trouvent un motif de mobilisation, d'engagement citoyen et de recherche de solutions, d'autres connaissent ce que nous appelons l'«éco-angoisse» associée à une vision inquiétante de l'avenir liée au changement climatique, à la pollution généralisée ou encore à l'état des océans ce qui peut aboutir à la propagation de « fake news ».

Sur le plan politique, de nombreuses initiatives vont dans le sens d'une prise en compte de l'environnement comme socle de l'action publique (Green Deal européen, le nouveau Plan National Santé Environnement 4).

Par une approche pluridisciplinaire associant médecine, sciences fondamentales et biomédicales, économie et psychologie, la Chaire ETV, **portée par les Pr Robert BAROUKI et Xavier COUMOUL, a pour objectif de proposer aux acteurs de la filière environnementale, aux décideurs politiques et à la population mondiale dans son ensemble, une stratégie ambitieuse de protection de la santé de l'Homme et de notre planète.**

Cette stratégie passe par une meilleure connaissance de :

- L'exposition des personnes vulnérables à des facteurs de stress environnementaux;
- L'impact de ces expositions



## NanObs

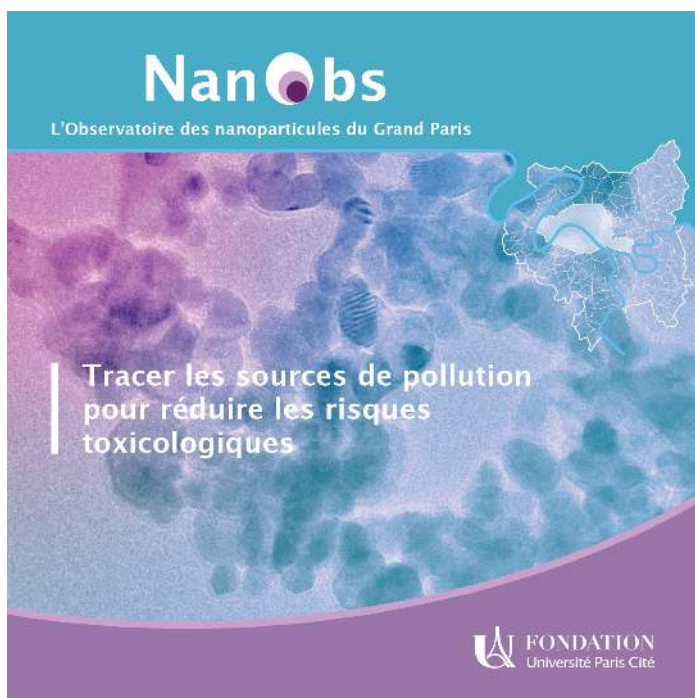
(Environnement & Société)

### Un observatoire pour détecter, quantifier et tracer les nanoparticules

L'Observatoire Urbain Participatif des Nanoparticules (NanObs) est un projet porté par l'équipe de **Yann SIVRY**, chercheur à l'Institut de physique du globe de Paris (IPGP).

Au mois d'octobre 2018, l'Organisation Mondiale de la Santé (OMS) et l'Agence Européenne de l'Environnement (AEE) alertaient simultanément la communauté internationale sur l'impact dévastateur de la pollution de l'air, qui tue chaque année 600 000 enfants dans le monde et 391 000 personnes dans l'Union Européenne, en particulier à cause des concentrations élevées en particules fines et ultrafines. La diffusion et l'accumulation de nanomatériaux inhalés ou ingérés dans l'ensemble de l'organisme pourraient jouer un rôle majeur dans le développement de certaines pathologies cardiaques ou du système central.

**L'objectif de ce projet est de créer un observatoire des nanoparticules dans l'agglomération parisienne, seule mégapole d'Europe (10MHab.) et, à ce titre, les résultats de l'étude auront une portée de niveau mondial.** Il permettra, pour la première fois, d'acquérir des données inédites sur les émissions par l'homme de nanoparticules métalliques dans l'air, l'eau et le sol en milieu urbain avec un maillage spatial fin et à large échelle temporelle. Ce projet est par essence transdisciplinaire avec deux fortes composantes que sont la Recherche et le Développement d'une part et l'implication des citoyens d'autre part au travers d'actions de science participative.



## SAFE-M

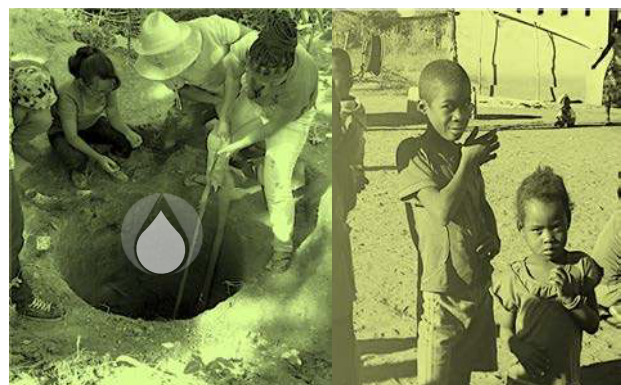
(Solidarité / Santé / Formation)

### Améliorer l'accès à l'eau à Madagascar et mieux former les professionnels



Le projet SAFE-M (réseau d'établissements universitaires, institutionnels malgaches et français et d'ONG internationales), porté par le **Pr François MÉTIVIER**, a pour ambition de répondre à l'enjeu majeur qui représente la question de l'eau à Madagascar (pénurie, difficultés de prospection, pollutions, protection des ressources et manque de personnels qualifiés) en participant au renforcement durable des formations supérieures afin de former des professionnels qualifiés et compétents dans le domaine de l'eau (prospection géophysique, chimie, microbiologie et traitement de l'eau, hydrologie et hydrogéologie, surveillance et gestion des écosystèmes aquatiques, gestion des déchets, des risques et des crises...) et de dynamiser le secteur.

- **Dynamiser et rendre autonome** le secteur de l'Enseignement Supérieur et de la Recherche en développant des modèles économiques favorisant l'autofinancement.
- **Améliorer** l'accès à l'eau de la population par le développement local de l'expertise et du dispositif technique en matière de prospection, distribution, assainissement et protection de l'eau.
- **Assurer** la sécurisation des usages par les populations (hygiène, alimentation, développement de l'économie agricole, etc.).
- **Développer** la réponse d'urgence face aux crises liées à l'eau.
- **Comprendre** et anticiper les effets des changements climatiques dans un pays où l'évolution des ressources en eau est très incertaine pour les prochaines décennies (Jia et al. 2019 – IPCC).
- **Apporter** des solutions et créer une dynamique permettant de répondre aux Objectifs de Développement Durable 2 et 6 en augmentant la résilience des populations, en accompagnant la lutte contre l'insécurité alimentaire et en améliorant l'accès à une eau saine et par conséquent à de meilleures conditions d'hygiène et de santé.



# Impacts économiques des aléas géologiques et climatiques à Mayotte (Économie / Solidarité / Environnement)

## S'organiser pour faire face à la menace d'un volcan sous-marin

Depuis mai 2018, l'île de Mayotte connaît une activité sismique due à un volcan sous-marin situé à 50 km des côtes de l'île dans une zone où d'anciens édifices volcaniques avaient déjà été identifiés.

Le projet présenté ici a pour ambition de **quantifier les effets économiques liés aux risques de tsunamis et au changement climatique** à travers des recherches situées aux interfaces entre la géophysique, la climatologie et l'économie. Pour cela, l'équipe de recherche portée par le **Pr Anne MANGENEY** va quantifier l'impact économique de tsunamis générés par des glissements de terrain sous-marins sur les infrastructures et les populations de l'île de Mayotte.

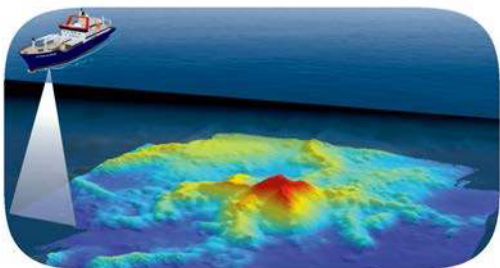
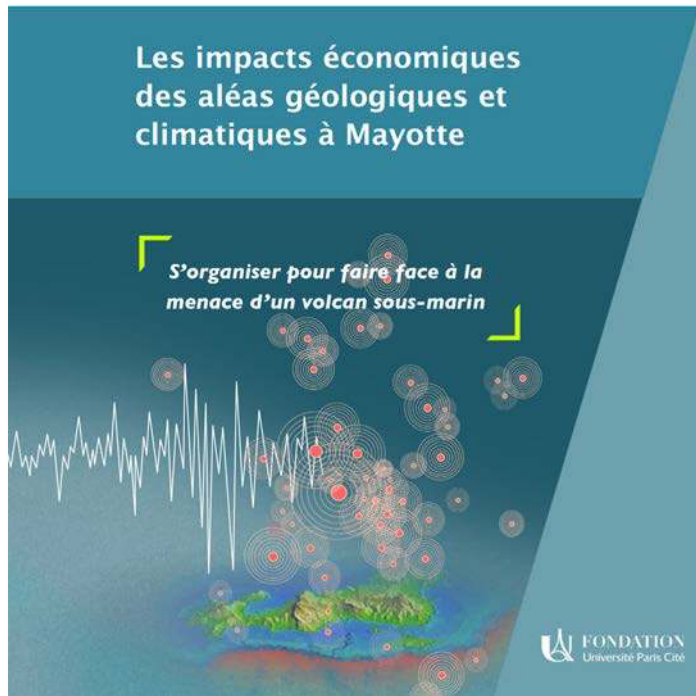


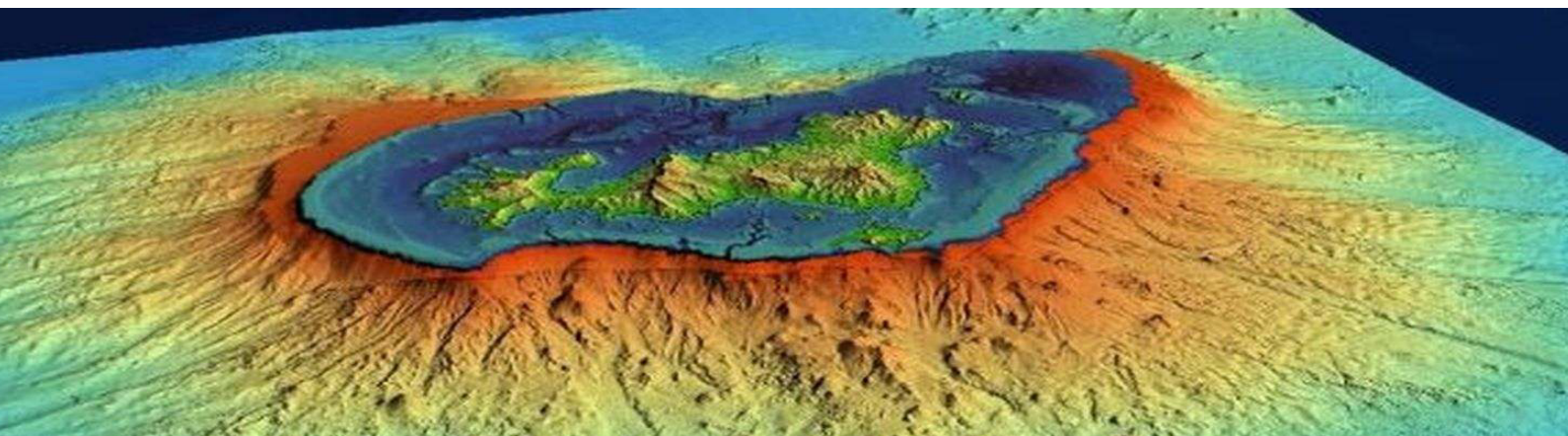
Figure : Fabien Paquet, BRGM, Mayobs1



Le projet consiste dans un premier temps à récolter des données de haute résolution sur les enjeux bâtis, les réseaux, les infrastructures critiques et autres enjeux stratégiques.

D'autres données sur la bathymétrie côtière permettront de réaliser des simulations très précises de l'impact des tsunamis sur les côtes de Mayotte. Ces simulations seront effectuées sur la base de scénarios de glissements de terrain sous-marins potentiellement générés par la crise sismo-volcanique actuelle.

Sur la base de ces simulations, il s'agira de simuler l'impact économique à court et moyen terme, notamment en tenant compte de la hausse du niveau des mers et de la destruction potentielle des mangroves et du récif corallien liée au changement climatique, un facteur aggravant pour la submersion à terre.





## Entreprises, fondations, associations, fonds de dotation

Devenez partenaires de nos chaires d'excellence, soutenez les projets de recherche de nos équipes, boostez la formation, nourrissez les initiatives audacieuses de nos jeunes talents, financez un prix ou une bourse, contribuez à la valorisation de notre patrimoine culturel et scientifique.

Le soutien apporté par votre structure à la Fondation Université Paris Cité ouvre droit à une réduction d'impôt sur les sociétés à hauteur de 60% du montant du don, dans la limite de 0,5% du chiffre d'affaires hors taxes (loi du 1<sup>er</sup> août 2003, dite loi Aillagon, article 238 bis du Code général des impôts).

La Loi de Finances 2020 permet également aux petites et moyennes entreprises (PME) réalisant moins de 2 millions d'euros de chiffre d'affaires de bénéficier d'une réduction fiscale à hauteur de 60% de leur don dans la limite de 20 000 €.

Depuis le 1<sup>er</sup> janvier 2020, pour les entreprises assujetties à l'impôt sur le revenu et/ou à l'impôt sur les sociétés, la réduction d'impôt est abaissée de 60% à 40% pour la fraction des versements et dons effectués supérieure à 2 millions d'euros.

En cas d'exercice déficitaire ou de versement dépassant le plafond autorisé, l'entreprise peut reporter le bénéfice de la déductibilité sur les cinq années suivantes.

## Particuliers

Attribuez le montant de votre choix et soutenez le projet qui vous tient particulièrement à cœur. Nos projets visent l'épanouissement de tous, la santé de chacun, l'amélioration globale de la condition humaine.

Bénéficiez d'une réduction fiscale en faisant un don à la Fondation Université Paris Cité : Si vous êtes assujetti(e) à l'Impôt sur le Revenu, vous pouvez déduire de votre impôt 66% du montant de votre don, dans la limite de 20% du revenu imposable.

Si vous êtes assujetti(e) à l'Impôt sur la Fortune Immobilière, vous pouvez déduire de votre IFI 75% du montant de votre don dans la limite de 50 000 €.

## Faire un don

### En ligne

depuis le site internet de la Fondation Université Paris Cité

<https://fondation-uparis.org/formulaire-de-don/>



Par courrier,  
en adressant un chèque à l'ordre de  
Fondation Université Paris Cité,  
85 boulevard Saint Germain, 75006 Paris



Par virement bancaire

FR76 1020 7004 2621 2114 6088 547 CCBPFRPPMTG

Banque Populaire Rives de Paris  
Economie Sociale et Institution  
80 avenue de France, 75013 Paris



## Merci pour votre générosité !



La Fondation Université Paris Cité remercie également chaleureusement tous les donateurs, donatrices et mécènes qui ont souhaité rester anonymes.

## Contacts

**Rose-Marie VAN LERBERGHE**  
Présidente

**Gérard FRIEDLANDER**  
Délégué Général  
01 76 53 20 12  
gerard.friedlander@u-paris.fr

**Mickaël OUAZZANI**  
Directeur de Campagne  
01 76 53 20 16  
mickael.ouazzani@u-paris.fr

**Emilie FRANÇOIS**  
Responsable Ingénierie de Projets  
01 76 53 20 10  
emilie.francois-seneschal@u-paris.fr

**Nathalie VALBRUN-MILLET**  
Responsable Juridique & Finances  
01 76 53 20 24  
nathalie.valbrun-millet@u-paris.fr

**Johanna LÉVY**  
Responsable Communication,  
Marketing & Événementiel  
01 76 53 20 15  
johanna.levy@u-paris.fr

**Lionel POURSAÇ**  
Graphiste Designer  
06 08 09 30 42  
lionel.poursac@u-paris.fr

## Remerciements

Merci à tous ceux qui ont apporté leur soutien à la Fondation Université Paris Cité en 2021.

**Conception** : Johanna Lévy, Lionel Poursac

**Réalisation** : Lionel Poursac

**Crédits photos** : Canstockphoto, Fondation Université Paris Cité

**Rédaction** : Fondation Université Paris Cité

**Impression** : Département de production documentaire d'Université Paris Cité



85 Boulevard Saint-Germain  
75006 PARIS

[fondation-uparis.org](http://fondation-uparis.org)

