



RAPPORT D'ACTIVITÉ **2024**

“ Une fondation pour relever les défis de la
Santé de l'Homme, de la planète et des sociétés ”

Claire CHAZAL
Présidente

ÉDITORIAUX

Chères Amies, chers Amis,
Chères et chers Collègues
Mesdames, Messieurs

Au moment où paraît ce rapport d'activité 2024 de la Fondation Université Paris Cité, cela fait cinq ans que la Fondation a été créée puisque le Conseil d'administration fondateur s'est tenu le 30 Juillet 2020, quelques mois seulement après que l'université Paris Cité ait vu le jour.

Nouvelle Université, établissement expérimental de très grande taille et de grande ambition, et donc nouvelle Fondation à son service dont la mission première est d'accompagner, d'amplifier et de relayer les actions de formation et de recherche. L'Université a aidé de façon essentielle sa Fondation à décoller. Celle-ci atteint maintenant sa stabilité et amorce sereinement sa maturité.

L'épigraphe du programme de l'Université Paris Cité, la Santé Planétaire, entend bien les dimensions de santé de toutes les espèces vivantes (dont l'espèce humaine bien sûr) de notre planète dans leur environnement.

En parfait alignement avec cette vision, la santé humaine est l'une des grandes causes soutenues par la Fondation Université Paris Cité. Les défis sanitaires des sociétés sont de plus en plus lourds et la Fondation se positionne en appui aux ensembles hospitalo-universitaires dans le périmètre de l'Université. Les trois missions prioritaires autour de la santé humaine sont l'adaptation des systèmes de santé aux enjeux de notre société, la prévention et le traitement des maladies, la formation des soignants aux transformations des concepts et des outils.

L'environnement et ses changements sont devenus un enjeu majeur et terriblement concret pour chacun d'entre nous : dérèglement climatique (température, précipitations, montée des eaux), pollution atmosphérique, contamination des sols et des océans ont et auront un impact majeur sur la santé humaine. La Fondation accompagne son Université dans ses actions pour le climat, la préservation des milieux naturels et la formation pour optimiser les ressources de la terre.

Soutenir l'excellence scientifique.

Avec près de 10 millions d'euros levés depuis sa création, la Fondation a financé des chaires et programmes de recherche. Citons par exemple le développement de nouvelles approches thérapeutiques contre les cancers résistants, l'étude du vieillissement de la population, les recherches sur l'impact de l'IA dans les soins de santé, les recherches sur l'importance de la créativité ou encore les programmes interdisciplinaires consacrés au changement climatique.

Encourager l'innovation pédagogique et l'ouverture.

Depuis cinq ans, nous avons accompagné de nombreuses initiatives pédagogiques portées par les équipes de l'Université, en particulier à travers notre appel à projets « Sauver la Vie ». De nouvelles plateformes numériques d'apprentissage, des dispositifs favorisant l'interdisciplinarité et le développement des mobilités ont vu le jour. La formation est aussi un objet de recherche fondamental et son perfectionnement passe par cette recherche rigoureuse.

Renforcer la solidarité et l'inclusion.

La Fondation a attribué des bourses solidaires (Prix de l'engagement étudiant) et d'excellence (Bourses Santé planétaire) à plusieurs étudiantes et étudiants. Cet effort répond à une exigence simple mais essentielle : garantir à chacun les conditions de réussite, d'épanouissement et d'encouragement au sein de l'Université Paris Cité.

Ces réussites reposent sur une conviction partagée : la Fondation n'est pas seulement un outil financier, mais un espace de confiance et de collaboration. Elle fédère autour d'un même projet celles et ceux qui croient en la puissance de l'Université comme levier de progrès social et scientifique.


Au moment de présenter ce rapport d'activité, nous tenons à exprimer notre gratitude à nos partenaires, mécènes et donateurs, ainsi qu'aux équipes de l'Université Paris Cité et de la Fondation. Leur engagement est la clé de notre action et de notre rayonnement.

En 2025 et dans les années à venir, nous poursuivrons cette dynamique avec la même ambition : faire de la Fondation Université Paris Cité un acteur incontournable de l'innovation, de l'ouverture et de la solidarité, au service d'une société plus juste, plus durable et plus éclairée.

Merci à toutes et à tous pour votre confiance et votre soutien.

Claire CHAZAL
Présidente

Gérard FRIEDLANDER
Délégué Général



En janvier 2020, l'Université Paris Cité (UPCité), issue de la fusion des universités Paris Diderot et Paris Descartes, et intégrant l'Institut de Physique du Globe de Paris, prenait son envol. Le but de la création du nouvel établissement, en particulier dans le cadre de la labellisation des initiatives d'excellence (IdEx), était de faire émerger un établissement positionné au meilleur niveau des standards internationaux et contribuant au rayonnement et à l'attractivité de l'enseignement supérieur et de la recherche français.

Cinq ans après sa naissance, cette attente initiale est largement atteinte par UPCité : classée au 37^e rang mondial pour l'impact de ses publications d'après le classement de Leiden et au 60^e rang du classement de Shanghai, l'université apparaît au 6^e rang mondial en pharmacie et en mathématiques, ou encore au 14^e rang en sciences de la Terre d'après le classement thématique de Shanghai.

Mais la communauté de l'Université Paris Cité, rejointe dès 2021 par l'Institut Pasteur, a construit davantage qu'une université de recherche intensive : plus grande université d'île de France, avec plus de 65 000 étudiants, elle est la seule intégrant l'ensemble des disciplines depuis les sciences formelles, expérimentales et naturelles, jusqu'aux sciences du sport et de l'activité physique, les humanités, les sciences sociales, juridiques et de gestion, les lettres, les arts et les langues. Accueillant les deux seuls instituts universitaires technologiques (IUT) de Paris, les seules formations de psychologues de la capitale, ou encore formant à l'ensemble des métiers de la santé, UPCité propose une offre unique par son équilibre et sa complétude, entre formation à et par la recherche et professionnalisation.

Ces caractéristiques uniques, UPCité les mobilise pour marquer son impact positif sur la société, impact synthétisé dans sa signature, la santé planétaire : des êtres vivants en bonne santé, au sein de sociétés en bonne santé, sur une planète en bonne santé.

Depuis sa création, l'université a pu et a su s'appuyer de plus en plus fortement sur la Fondation pour développer et amplifier son impact sociétal. La Fondation accompagne ainsi les projets de l'université depuis une échelle individuelle, pour les projets de recherche clinique portés des praticiens hospitalo-universitaires d'UPCité notamment au travers de l'appel à projets « Sauver la vie », jusqu'à une échelle institutionnelle avec le portage de l'Institut de la Leucémie Paris Saint-Louis ou encore le soutien à l'institut iWish - pour la santé des femmes, en passant par différentes chaires thématiques, comme la chaire Aging UP ! sur le vieillissement ou encore la chaire Homo Creativus sur la génération des idées originales créatrices de valeur.

Sur l'ensemble de ces actions, la Fondation met en avant sa capacité à obtenir des fonds issus du mécénat, ainsi qu'une souplesse de gestion qui permet de compléter l'offre de l'université, et de proposer des solutions spécifiques adaptées aux projets complexes. Plus globalement, depuis cinq ans, c'est ainsi l'interface avec la société que la Fondation permet de renforcer et d'enrichir, pour une université appelée dans les années qui viennent à devenir encore plus visible, plus attractive, et plus impactante !

Edouard KAMINSKI
Président de l'Université Paris Cité

LES FAITS MARQUANTS 2020-2024

CHRONOLOGIE 2020-2024

2020

2021

Création par l'**Institut de Physique du Globe de Paris** et de l'**Université Paris Cité**.

Présidente : Rose-Marie VAN LERBERGHE.
Constitution du conseil d'administration (18 membres) et du conseil scientifique et éthique (8 membres).

Fondation abritée :
Amnesty international

Un positionnement fort et d'actualité : *analyser, comprendre et anticiper les crises sanitaires, environnementales, sociétales et économiques.*

Partenariat de communication scientifique avec le Point.

Mécénat exceptionnel de KERING au projet 3D Covid. Une soixantaine d'imprimantes 3D permettent à l'AP-HP, en pleine pandémie, de produire son propre matériel de crise.

Vie institutionnelle : constitution du premier comité d'ambassadeurs (13 membres) avec pour mission la mise en marche de la collecte de fonds.

Recherche : co-construction des premières chaires et projets de recherche et de formation dont la chaire Homo Creativus et le projet Safe-M.
Lancement d'un nouvel appel à projets *Sauver la Vie* à destination des enseignants-chercheurs de l'Université.

Prix : nouvelle édition du prix littéraire Esprits libres.

Partenariats : collaborations fortes avec l'incubateur d'entrepreneurs en santé numérique, l'accélérateur d'innovation en santé mentale IMPACT, le Think tank Innovation Days pour accélérer l'innovation en santé, la coalition française des fondations pour le Climat.

Notoriété : lancement du premier site internet de la Fondation Université Paris Cité, ouverture du compte LinkedIn, parution de la newsletter trimestrielle IMPACTS.

2022



Nouveaux projets et chaires créés : chaire Aging UP!, Moodeling, Paris 1867.

Bourses de mobilité aux étudiants avec le soutien du French American Found.

Notoriété : ouverture de la chaine Youtube et lancement des premiers afterworks de la Fondation.

2023



Vie institutionnelle : nouvelle mandature de l'UPCité, élection de la nouvelle Présidente de la Fondation, Claire CHAZAL, renouvellement du conseil d'administration.

La Fondation devient l'établissement coordinateur de l'Institut Hospitalo-Universitaire de la leucémie Paris Saint-Louis.

Recherche : montage de la chaire Prévention et Précarité en Santé, accompagnement du projet Trajectoires étudiantes.

Prix : lancement du prix de l'engagement étudiant et co-organisation du premier gala de l'engagement étudiant.

Partenariat : parution des perspectives sur l'évolution du système de santé et des métiers à l'horizon 2032 dans le cadre des Innovation Days.

2024



Notoriété et diffusion des savoirs : Cycle de trois afterworks sur la « prévention ».

Mise en ligne de la vidéo de présentation de la Fondation par sa Présidente.

Refonte de la charte graphique et du site internet de la Fondation.

Partenariat : 3^{ème} saison d'Innovation Days dédiée à l'effcience de la prévention dans le système de santé.

CHIFFRES CLÉS 2024

23

Projets et chaires
soutenus

13

Étudiants et
associations étudiantes
soutenues

2 573

Abonnés sur nos canaux
de communication

29

Mécènes
et partenaires

4,9

Millions d'Euros
collectés

22

Bourses et
Prix distribués

SOMMAIRE

NOTRE ADN

8

- Les membres fondateurs
 - Université Paris Cité
 - Institut de Physique du Globe de Paris
- L'écosystème de la Fondation
 - Le Conseil d'administration
 - Le réseau

NOS MISSIONS

18

Favoriser l'innovation en recherche et en pédagogie

- Soigner l'Homme
- Protéger la planète
- Éclairer les sociétés
- Former et informer à tous les âges de la vie

NOTRE SOUTIEN

50

Encourager les réalisations remarquables

- Le prix littéraire Esprits libres
- Le prix de l'engagement étudiant
- L'appel à projets Sauver la Vie

NOTRE ACCOMPAGNEMENT

56

Guider, abriter, faire rayonner

- Ils nous témoignent leur confiance
- Faire rayonner l'université
- L'Institut de la Leucémie Paris Saint-Louis

CONTACTS ÉQUIPE & REMERCIEMENTS

63



NOTRE ADN

Créée en mars 2020 par l'Université Paris Cité et l'Institut de Physique du Globe de Paris, la Fondation Université Paris Cité identifie, promeut et lève des fonds pour les projets qui apportent des solutions durables, solidaires et numériques aux enjeux sociétaux d'aujourd'hui et de demain. Pour cela, elle s'appuie sur son conseil d'administration, ses partenaires et ses mécènes pour promouvoir des solutions concrètes au bénéfice direct de la santé de l'Homme, de l'équilibre environnemental, de la diffusion des savoirs à tous et d'une société éclairée sur les grands défis actuels et à venir.

LES MEMBRES FONDATEURS

L'Université Paris Cité



L'Université Paris Cité est une université omni-disciplinaire, de recherche intensive de rang mondial, labélisée « initiative d'excellence », avec une forte dimension professionnalisante. Elle se positionne au meilleur niveau international pour le rayonnement et l'originalité de sa recherche (117 unités de recherche), la diversité et l'attractivité de ses parcours de formation (une école d'ingénieur, deux IUT, 26 « graduate schools »), sa capacité d'innovation (pôle universitaire d'innovation) et sa participation active à la construction de l'espace européen de la recherche et de la formation. L'Université Paris Cité comprend trois facultés - Santé, Sciences, Sociétés & Humanités – un établissement-composante, l'Institut de Physique du Globe de Paris, et un organisme de recherche partenaire, l'Institut Pasteur. Elle compte 71 318 étudiant.es, dont 3 000 doctorant.es, 7 540 enseignant.es-chercheur.es, enseignant.es, chercheur.es et personnels administratifs.

inIdEx 2025-2030

19 projets lauréats, 45,3 M€ engagés



Dans le cadre de sa nouvelle programmation IdEx 2025-2030, l'université avait lancé en mars 2024 l'appel à manifestation d'intérêt « Initiatives IdEx » (AMI inIdEx). Cette démarche visait à faire émerger des projets innovants et structurants, à l'intersection de la recherche, de la formation, de l'innovation, du transfert et de l'ouverture à la société. Une attention particulière a été portée à l'interdisciplinarité, ainsi qu'à l'alignement avec la signature de l'Université. Clôturé en avril 2024, l'AMI a suscité un réel engouement et 35 porteurs de projets ont été invités à candidater à l'appel à projet inIdEx, seconde étape du processus.

À l'issue d'une évaluation scientifique internationale, 19 projets ont été sélectionnés et validés par le Conseil d'administration fin 2024. Doté d'un budget global de 45,3 M€, ce programme ambitieux représente un investissement stratégique dans des initiatives à fort potentiel de transformation. Chacun d'eux contribuera à structurer des pôles d'excellence en santé, en sciences et en sciences humaines et sociales, et à renforcer le rayonnement de l'Université Paris Cité à l'échelle nationale et internationale.

L'Université Paris Cité : 5^{ème} mondiale en innovation !

L'Université Paris Cité se positionne à la 5^{ème} place mondiale du top 50 des universités sources d'innovation de Clarivate en 2024. elle en est également la première université européenne. Ce classement est basé sur les données de recherche et de brevets permettant d'évaluer l'impact en innovation des 50 meilleures universités à l'origine de l'innovation mondiale. Il vient rappeler le rôle crucial de la recherche fondamentale universitaire dans l'innovation industrielle, en analysant les citations des articles scientifiques dans les brevets accordés aux entreprises.

Avec 2 908 citations, Université Paris Cité entre directement dans le top 5 mondial, derrière Harvard, Stanford, MIT et l'Université Berkeley, et se hisse à la 1^{ère} place européenne. Cette performance remarquable est rendue possible par l'excellence des travaux scientifiques menés par les personnels de l'Université, de l'Institut Pasteur, et des organismes de recherche partenaires : CNRS, Inserm, IRD et Inria. Elle témoigne également de la capacité de ces recherches à nourrir l'écosystème d'innovation par le transfert technologique.



Une signature unique : la santé planétaire

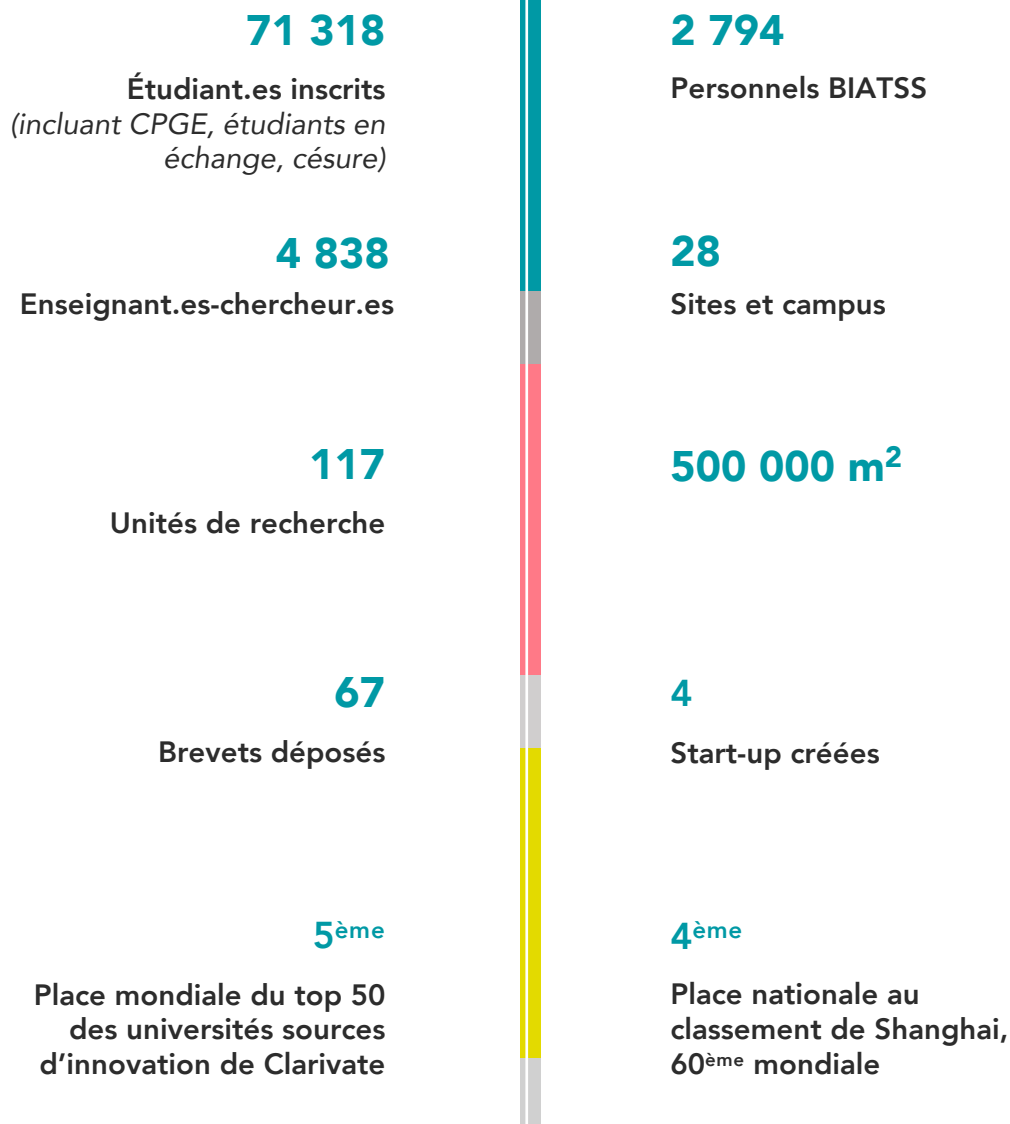
Université Paris Cité se dote d'une signature représentative de ses expertises :
« La santé planétaire : des êtres humains en bonne santé, au sein de sociétés en bonne santé, sur une planète en bonne santé »

La notion de santé planétaire recouvre plusieurs thématiques :

- Les enjeux de l'anthropocène, à la confluence des sciences naturelles et expérimentales, et des sciences humaines et sociales;
- La santé globale sous tous ses aspects, tels que la psychologie ou le sport, pour surmonter les défis sanitaires des sociétés modernes (obésité, vieillissement, maladies chroniques, santé mentale);
- L'humain et les sociétés face aux transitions, notamment climatiques, technologiques, sociales, économiques ou démocratiques.

Cette signature fixe également l'orientation stratégique de l'établissement pour les années à venir.

Chiffres clés



www.u-paris.fr



Créé en 1921, établissement composante d'Université Paris Cité, l'Institut de Physique du Globe de Paris est un grand établissement d'enseignement supérieur et de recherche. Institut de recherche en géosciences de renommée mondiale, l'IPGP étudie la Terre et les planètes depuis le noyau jusqu'aux enveloppes fluides les plus superficielles, à travers l'observation, l'expérimentation et la modélisation. Une attention toute particulière est portée aux observations de longue durée, essentielles pour l'étude des systèmes naturels. L'IPGP héberge des moyens de calcul puissants, des plateformes expérimentales et analytiques de dernière génération et bénéficie d'un soutien technique de premier plan. Sa structure souple facilite les interactions entre les 17 équipes de recherche travaillant ensemble sur les quatre grandes thématiques de l'institut : Intérieurs de la Terre et des planètes, Risques naturels, Système Terre et Origines. Enfin, l'IPGP est responsable de plusieurs formations en licence, master et doctorat, en partenariat avec l'Université Paris Cité.

Recherche :

Plongée au cœur de l'océan de magma primitif

Une équipe internationale menée par des chercheurs de l'IPGP, du CNRS et de l'Université Paris Cité a récemment éclairé l'un des grands mystères de la formation de notre planète : la solidification du manteau terrestre à ses débuts. Grâce à des expériences en laboratoire reproduisant les conditions extrêmes des profondeurs terrestres, les chercheurs ont pu montrer que le manteau supérieur a commencé à se cristalliser à partir d'un océan de magma basal. Cette découverte, parue dans *Nature*, remet en question les modèles classiques fondés sur un manteau initialement enrichi en silice. Elle suggère un scénario différent, plus compatible avec la composition actuelle de la Terre.

Ce travail fondamental affine notre compréhension de la différenciation de la planète et de l'établissement de ses premières couches internes. En retraçant les étapes de la cristallisation de cet océan magmatique, il permet aussi de mieux comprendre les échanges thermiques et chimiques qui ont façonné l'évolution de la Terre, et probablement celle des autres planètes rocheuses du système solaire.

Vie de l'Institut :

Un partenariat stratégique entre l'IPGP et l'INGV

L'IPGP et l'INGV (Istituto Nazionale di Geofisica e Vulcanologia, Italie) ont signé un protocole d'accord en janvier 2024 visant à renforcer leur collaboration scientifique et technique. Ce rapprochement formel s'inscrit dans une longue tradition de coopération entre les deux instituts, leaders dans les domaines de la géophysique, de la sismologie et de la volcanologie. Ce partenariat vise à favoriser les échanges de chercheurs, les projets communs de recherche et le partage de données sur des zones d'intérêt commun comme la Méditerranée, les Antilles ou encore les volcans actifs. Il permettra également une coordination renforcée en cas de crises géologiques majeures, en s'appuyant sur l'expertise conjointe des deux établissements. En mutualisant leurs moyens, l'IPGP et l'INGV affirment leur volonté de mieux comprendre les dynamiques internes de la Terre et de renforcer leur capacité d'anticipation face aux risques naturels, au bénéfice des populations exposées.

Projet HERMES

explorer les origines de la vie et de l'univers

Lauréat du programme InIdEx 2025-2030 de l'Université Paris Cité, le projet HERMES, dirigé par Razvan Caracas et soutenu par l'IPGP, ambitionne de percer les mystères de la formation des structures cosmiques, de l'évolution planétaire et de l'émergence de la vie. Avec un financement annuel de 650 000 € sur cinq ans, ce programme transdisciplinaire mobilise des approches innovantes, de l'échelle subatomique à celle des galaxies, et vise à former une nouvelle génération de chercheurs à l'interface des sciences de la Terre et de l'astrophysique.



@NASA

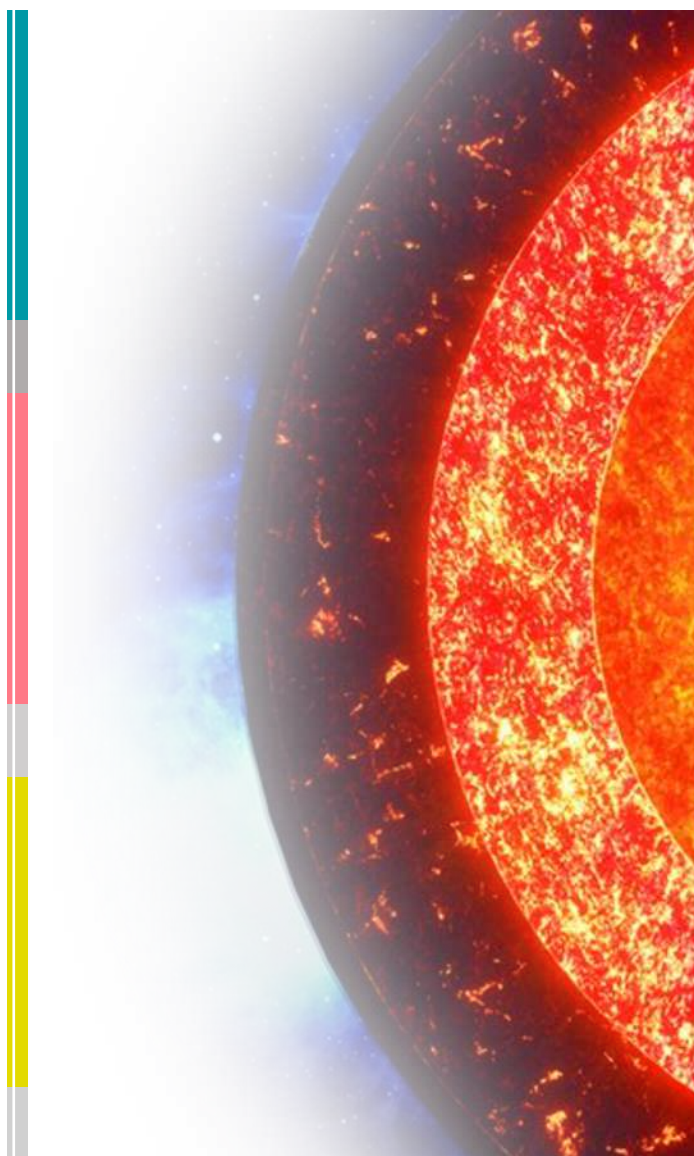
103 ans
de sciences pour la planète

1er
observatoire lancé sur la
planète Mars

500
personnels

4
volcans actifs français
surveillés

8
sites de recherche
implantés dans le monde



L'ÉCOSYSTÈME DE LA FONDATION

Le Conseil d'administration de la Fondation est essentiel pour la gouvernance et la stratégie car il garantit une prise de décision éclairée et une supervision efficace. Le réseau d'ambassadeurs, d'enseignants-chercheurs, d'agents, de partenaires et mécènes, quant à lui, renforce la visibilité et la notoriété de la Fondation et des projets qu'elle porte, tout en mobilisant des ressources essentielles. Ensemble, ils maximisent l'impact et la portée des projets soutenus par la Fondation au bénéfice de la société civile.

Le Conseil d'administration

Présidé par Claire CHAZAL, le Conseil d'administration rassemble des personnalités de l'université ainsi que des personnalités qualifiées issues du monde socio-économique. Le Conseil d'administration opère les grandes orientations stratégiques de la Fondation, veille à son bon fonctionnement et contrôle toutes les actions menées. Il est également impliqué dans la stratégie de levée de fonds et s'assure de sa bonne mise en place.

Personnalités d'Université Paris Cité



Jonathan WEITZMAN
Professeur,
Unit of Epigenetics and Cell Fate



Isabelle GRENIER
Professeur,
Laboratoire Astrophysique
Instrumentation Modélisation



Didier LETOURNEUR
Président,
Conseil Scientifique de l'INSERM



Alain TEDGUI
Professeur,
Paris-Cardiovascular Research Center
(PARCC)



Olivier HOUDÉ
Administrateur honoraire,
Institut Universitaire de France



Marc CHAUSSIDON
Directeur,
Institut de Physique du Globe de Paris



Xavier SENSE
Vice-Président,
Conseil d'Administration
de l'Université Paris Cité



Anne-Paule ROQUEPLO
Vice-Présidente Recherche,
Université Paris Cité

Personnalités qualifiées



Antoine PIAU
Directeur Médical,
Ethique et innovation en Santé
Groupe Clariane



Arnaud CABANES
Avocat associé,
Baker McKenzie



Etienne GERNELLE
Directeur,
Le Point



Christophe DE BACKER
Managing Partner,
Transactions & Compagnie



Claire CHAZAL
Présidente,
Fondation Université Paris Cité



Ali SAÏB
Conseiller Maître,
Cour des Comptes



Laurent MAZEYRIE
Notaire associé,
Now Notaires



Dominique PON
Directeur Général,
La Poste Santé & Autonomie,
Directeur Général adjoint,
Docaposte

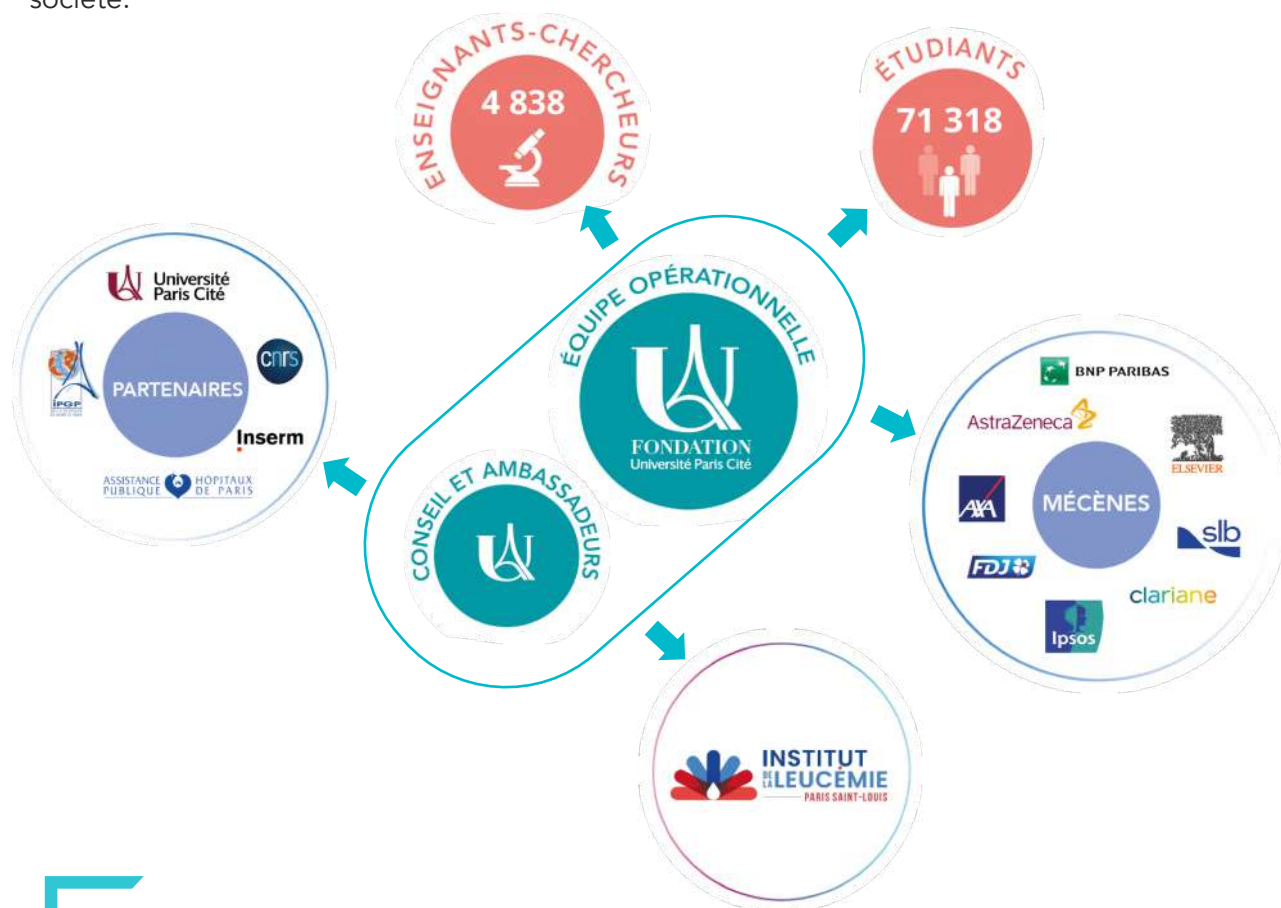
Invité permanent



Edouard KAMINSKI
Président,
Université Paris Cité

Le réseau de la Fondation

Forte d'un écosystème riche et agile, la Fondation Université Paris Cité s'entoure de personnalités, mécènes, partenaires, académiques, scientifiques, institutionnels, experts, entreprises et décideurs en capacité de faire progresser les sujets importants pour notre société.



Agir pour la santé de l'homme, des sociétés et de notre planète

Dotée de vision à 360°, l'approche de la Fondation se veut globale et intègre les dimensions scientifiques, physiques, psychologiques, économiques, sociales et environnementales. Les projets soutenus visent aussi bien l'épanouissement des sociétés que le bien-vieillir des individus, le contrôle éclairé des nouvelles technologies et la santé de notre planète.

La Fondation Université Paris Cité joue un rôle d'interface entre Université Paris Cité, la société civile et le monde économique pour identifier, promouvoir et financer les projets de son Université.



NOS MISSIONS

Favoriser l'innovation en recherche et en pédagogie

La Fondation Université Paris Cité a pour mission principale de soutenir et de développer l'impact de l'Université en finançant des projets de recherche et d'enseignement qui répondent aux grands défis contemporains. Elle lève des fonds auprès des donateurs, philanthropes et entreprises, pour financer des chaires, des programmes interdisciplinaires, des bourses étudiantes, des innovations pédagogiques ainsi que des actions pour l'égalité des chances. Par ailleurs, elle sert de pont entre l'université et les acteurs externes afin de favoriser les partenariats et diffuser les savoirs dans la société.

*Découvrez les projets qui ont avancé
grâce à votre soutien en 2024*

SOIGNER L'HOMME

Du laboratoire au lit du patient, nos enseignants-chercheurs innovent et développent des programmes pour une meilleure prise en charge des principales maladies chroniques : les cancers, les infections cardiovasculaires et les maladies métaboliques. Ils s'impliquent aussi sur des sujets prioritaires pour notre société tels que l'amélioration du parcours de soin, la prévention à tous les âges de la vie, l'évolution du système de santé au bénéfice du patient et l'innovation dans les enseignements en formation initiale comme en formation continue.

Parce qu'il est nécessaire de donner le temps aux chercheurs d'expérimenter; de soutenir les équipes et de permettre l'émergence d'hypothèses de recherche pionnières, originales et ambitieuses, la Fondation Université Paris Cité se mobilise auprès des acteurs du sanitaire, du social et du médico-social, pour créer des passerelles entre l'hôpital et la ville, entre le monde des soignants et celui des patients et de leurs proches.

Nos trois missions prioritaires autour de la santé de l'Homme

- 1 Adapter les systèmes de santé aux enjeux de notre société
- 2 Prévenir et traiter les maladies
- 3 Former des soignants à la pointe de l'innovation

Très concrètement les projets et chaires mis en place et portés par nos enseignants-chercheurs permettent d'améliorer la qualité des soins aux patients, d'encourager l'innovation thérapeutique, de lutter contre les déserts médicaux, de soutenir le statut d'aidant, de favoriser une économie de la santé éclairée, de renforcer la promotion de la santé mentale, de prévenir les problèmes de santé mentale à tous les âges.

Chaire Intelligence Artificielle en Santé

- Pr Guillaume ASSIÉ
- Pre Stéphanie ALLASSONNIÈRE



La Chaire IA en Santé a été créée en 2019 pour accompagner le développement de l'IA dans le domaine de la santé, en articulant son action autour de trois axes majeurs : les aspects mathématiques et informatiques, les applications concrètes en santé, ainsi que les dimensions éthiques, juridiques et entrepreneuriales. Cette approche innovante et interdisciplinaire repose sur un réseau d'acteurs issus du monde académique, de l'entreprise, des tutelles et des agences, afin de livrer une vision à 360° de la réalité de l'IA en santé.

Nos objectifs : promouvoir l'IA en Santé à travers l'accompagnement et la formation de toutes les parties prenantes : soignants, patients, experts en technologie, entrepreneurs, juristes, décideurs et régulateurs.

En 2024, la Chaire a bénéficié du soutien de Docaposte et de Clariane.

2024 marque la 5^{ème} promotion du Diplôme Universitaire Intelligence Artificielle en Santé avec plus de 250 apprenants internationaux selon la répartition suivante : un tiers de profils math/info/tech, un tiers de soignants, un tiers d'entrepreneurs/juristes/administratifs/agences.

Cette formation à la gestion de projet reprend cette vision interdisciplinaire de l'IA à travers 15 modules de 6 heures chacun sur un aspect de l'IA en Santé (imagerie médicale, databases, télémédecine, robotique...).

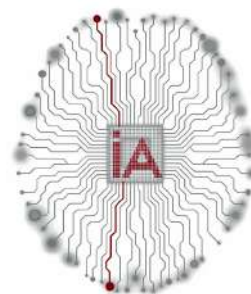
Cette initiative de formation est gérée par un comité interdisciplinaire d'enseignants de l'Université Paris Cité. Le pilotage est assuré par le Pr Guillaume ASSIÉ (endocrinologue) et la Pre Stéphanie ALLASSONNIÈRE (mathématicienne), assisté des contributions régulières du Pr Raphaël PORCHER et de la Dre Anne-Sophie JANNOT (méthodologiste), et de la Pre Marie-France MAMZER (responsable de l'éthique), du Pr Roman KHONSARI (chirurgien maxillo-facial), du Pr Jean-Emmanuel BIBAULT (radiothérapeute), du Pr Antoine FEYDY

(radiologue) du Dr Fabrice BONNET (hormonologue), du Dr Guillaume BEINSE (oncologue).

L'impact pour les apprenants est majeur : le DU « IA en Santé » est la seule formation offrant une **vision complète et centrée sur le soin** des enjeux de l'IA en santé. Les concepts techniques sont expliqués par des experts reconnus dans un **langage accessible**, tandis que les innovations sont présentées par des **acteurs de référence** issus du monde académique, industriel et des start-up.

Les dimensions entrepreneuriales, réglementaires (CNIL) et éthiques sont également intégrées, assurant une compréhension globale et concrète du champ.

Surtout, la formation favorise le **dialogue interdisciplinaire** : les travaux en groupe réunissent soignants, ingénieurs, chercheurs et juristes, permettant d'apprendre à collaborer au-delà des silos – une condition essentielle au développement efficace de l'IA en santé.



Chaire Prévention et Précarité en Santé

- Pre Cécile BADOUAL
- Pr Vianney DESCROIX



La chaire Prévention et Précarité en Santé a été lancée en 2024 à l'initiative de la Pre Cécile BADOUAL et du Pr Vianney DESCROIX avec le soutien de la Fondation Université Paris Cité.

Face à l'aggravation des inégalités sociales de santé, cette chaire vise à structurer une réponse interdisciplinaire, alliant recherche, formation et action de terrain. Elle s'inscrit dans une dynamique pragmatique : produire des connaissances, expérimenter des dispositifs concrets, mesurer leur impact.

En 2024, les fondations pédagogiques et partenariales ont été posées. Dès 2025, la chaire proposera un programme ambitieux, articulé autour de trois axes : **enseignement innovant, recherche appliquée et mobilisation des acteurs**. Son objectif est clair : **rendre la prévention accessible à tous, y compris aux populations les plus vulnérables**.

Cette chaire a reçu le soutien financier du laboratoire AstraZeneca, de la Fondation Septodont et de Pierre Fabre - Oral Care.

La chaire Prévention et Précarité en Santé se donne pour mission de faire évoluer en profondeur les pratiques de prévention, en lien avec les inégalités sociales de santé. Elle part du constat que les politiques de prévention sont souvent pensées « hors sol » : peu adaptées aux réalités de terrain, peu évaluées, et rarement co-construites avec les personnes concernées.

L'approche est résolument interdisciplinaire et décloisonnée : elle associe des soignants (médecins, chirurgiens-dentistes, infirmiers...), des chercheurs en santé publique, en sociologie et en sciences humaines, mais aussi des acteurs associatifs et des étudiants. Cette ouverture permet de penser la prévention dans toute sa complexité : biomédicale, sociale, psychologique, territoriale.

En 2025, des enseignements seront organisés sur les thèmes de la santé orale, des maladies chroniques et des cancers.

Ces formations s'adressent à un public très large : professionnels de santé, étudiants, chercheurs, acteurs médico-sociaux. Elle vise à fournir les outils pour penser, construire et mettre en œuvre des actions de prévention concrètes et efficaces.

Un comité de pilotage interdisciplinaire est en cours de mise en place pour accompagner le développement des thématiques de recherche prioritaires.

L'impact attendu est double :

- Renforcer la formation à la prévention chez les professionnels de santé,
- Améliorer l'accès aux soins pour les publics les plus précaires, en transformant les pratiques dès la formation initiale.



Faits marquants

- Lancement de la chaire, grâce au soutien de ses mécènes
- Structuration des premiers enseignements universitaires
- Mise en place du comité de pilotage

Développement d'un implant olfactif pour les anosmies non récupérables

• Dre Claire MARTIN



Les données épidémiologiques montrent que **5% de la population mondiale souffre d'anosmie**, c'est-à-dire d'une absence totale de l'odorat. Comparée à d'autres pertes sensorielles telles que la cécité ou la surdité, l'anosmie a souvent été négligée par les institutions médicales et gouvernementales. Pourtant, la perte d'odorat a un impact dramatique sur la qualité de vie, mais aussi souvent sur la santé mentale de la personne qui en est affectée. Les patients anosmiques sont incapables de détecter certains dangers (fumée, gaz toxiques, aliments avariés), ainsi que leur odeur corporelle ou l'arôme des aliments. Cette perte peut conduire au développement de troubles de l'alimentation et de syndromes dépressifs.

Le projet Dolfina, soutenu par le Fonds de Dotation PER FUMUM, créé par le parfumeur Francis Kurkdjian, vise à démontrer la faisabilité d'un implant olfactif qui prendrait le relais de la détection des odeurs par l'utilisation d'un capteur électronique couplé à une stimulation directe du système olfactif. À long terme, cette technologie a pour ambition de redonner aux patients anosmiques leur capacité à percevoir des odeurs, améliorant ainsi significativement leur qualité de vie.

La première étape du projet vise à développer un prototype d'implant olfactif, capable de détecter avec fiabilité deux molécules volatiles dans un environnement odorant complexe. Les capteurs seront reliés à une carte électronique analysant les signaux pour produire des stimuli électriques adaptés au bulbe olfactif.

La preuve de concept sera réalisée sur deux modèles animaux : le rat, pour sa capacité d'apprentissage et la taille de ses bulbes olfactifs, et la brebis, dont la structure nasale et olfactive est proche de celle de l'humain. Les animaux seront formés à des tâches olfactives, puis rendus anosmiques afin d'évaluer la restauration de la perception par l'implant. Les essais sur rats permettront d'ajuster les paramètres avant application sur la brebis.

En parallèle, une miniaturisation du dispositif est en cours pour envisager à terme une adaptation à l'être humain.





Faits marquants

- Collaboration internationale : partenariat avec le laboratoire Soft Bioelectronic Interfaces (EPFL Neuro-X Institute) de la Pr^{esse} Stéphanie LACOUR, ayant permis la conception d'électrodes ultrafines adaptées au tissu cérébral.
- Succès des implantations animales : dispositifs implantés avec succès chez le rat et la brebis par le Dr Hakim BENKHATAR; suivi à long terme en cours et prometteur.
- Validation comportementale : entraînement des brebis à des tests olfactifs au centre INRAE de Jouy-en-Josas; procédure d'induction d'anosmie validée et phase d'habituation en cours.

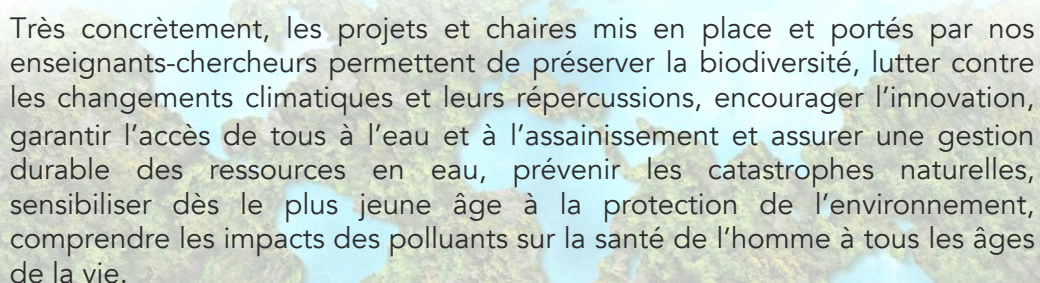
PROTÉGER LA PLANÈTE

Pour mieux anticiper les grands bouleversements, préserver le climat actuel et assurer la bonne santé de l'Homme, des animaux et de la planète, la Fondation Université Paris Cité soutient la recherche scientifique conduite au sein de son université. Du laboratoire aux relevés de terrain, nos enseignants-chercheurs innovent et développent des programmes qui luttent contre les changements climatiques, la réduction de la biodiversité ou encore la diminution des ressources naturelles. Ils s'impliquent aussi sur des sujets prioritaires pour notre société tels que la pollution atmosphérique, la gestion durable de l'eau, les déchets dangereux.

Pour avancer et fournir des solutions à ces grands enjeux, la Fondation Université Paris Cité se mobilise auprès de ses chercheurs, mais aussi des professionnels de l'environnement, des citoyens, des associations et des politiques et industriels pour créer des passerelles entre l'université et la ville, entre le monde des experts scientifiques et celui des citoyens du monde.

Nos trois missions prioritaires

- 1 Agir pour le climat
- 2 Préserver les milieux naturels
- 3 Former pour optimiser les ressources de la Terre



Très concrètement, les projets et chaires mis en place et portés par nos enseignants-chercheurs permettent de préserver la biodiversité, lutter contre les changements climatiques et leurs répercussions, encourager l'innovation, garantir l'accès de tous à l'eau et à l'assainissement et assurer une gestion durable des ressources en eau, prévenir les catastrophes naturelles, sensibiliser dès le plus jeune âge à la protection de l'environnement, comprendre les impacts des polluants sur la santé de l'homme à tous les âges de la vie.

Observatoire Urbain Participatif des Nanoparticules (NanObs)

- **Yann SIVRY**

Institut de Physique du Globe de Paris (IPGP)



Le projet **NanObs**, porté par l'Institut de Physique du Globe de Paris répond à une urgence sanitaire et environnementale : la présence croissante de nanoparticules (NPs) dans les milieux urbains. Ces particules ultrafines, issues en partie des activités humaines, sont susceptibles de provoquer des effets toxiques pour l'environnement et la santé humaine.

Le projet vise à **détecter, tracer et analyser** la répartition des NPs dans l'air, l'eau et les sols du Grand Paris à travers un dispositif original associant **capteurs passifs** (écorces d'arbres), **technologies analytiques de pointe** (spectromètre de masse à source plasma en mode comptage de particule unique, magnétisme environnemental), et **science participative**.

Le projet NanObs vise à établir un **observatoire participatif** unique en Europe pour surveiller la pollution par nanoparticules dans les milieux urbains.



L'innovation repose sur trois piliers :

1. **Des capteurs passifs naturels** : les écorces de milliers d'arbres (notamment les platanes parisiens) sont utilisées pour collecter les NPs. Leur capacité d'accumulation en fait des biocapteurs efficaces, couvrant rues, écoles, parcs et axes routiers.
2. **Des techniques analytiques innovantes** : spICPMS, ICP-ToF-MS, microscopie électronique, magnétisme environnemental permettent une **caractérisation fine** des particules (composition, taille, origine).
3. **Une science participative structurée** : citoyens, écoles et collectivités locales participent à la collecte des échantillons. Une **application mobile (PartiCollect- Spotteron)** facilite la géolocalisation et l'engagement.

Les **bénéfices** incluent une meilleure connaissance des sources de pollution, la sensibilisation de la pollution, l'amélioration des outils de politique publique et une **démocratisation de la science**.

Faits marquants

- Extension du réseau à plus de 1500 points de collecte pour le volet « Air » de NanObs – le programme Ecorc’Air.
- Mobilisation de nouvelles écoles à la collecte de données terrain.
- Développement de l’application mobile et restitution des résultats lors d’expositions et de la Fête de la Science.
- Parution de plusieurs publications scientifiques.

NanObs

SAFE-M

- **Pr François MÉTIVIER**

Institut de Physique du Globe de Paris (IPGP)



Le projet SAFE-M (réseau d'établissements universitaires, institutionnels malgaches et français et d'ONG internationales) a pour ambition de répondre à l'enjeu majeur que représente la question de l'eau à Madagascar (pénurie, difficultés de prospection, pollutions, protection des ressources et manque de personnels qualifiés) en participant au renforcement durable des formations supérieures Licence-Master-Doctorat afin de former des professionnels qualifiés et compétents dans le domaine de l'eau (prospection géophysique, chimie, microbiologie et traitement de l'eau, hydrologie et hydrogéologie, surveillance et gestion des écosystèmes aquatiques, gestion des déchets, des risques et des crises...) et aussi de dynamiser le secteur.

Ce projet a reçu le soutien de SLB France.

SAFE-M se concentre sur des actions qui visent à renforcer des formations existantes en se concentrant sur les aspects suivants :

- équiper les enseignants malgaches du matériel nécessaire à la formation de professionnels compétents et adaptés au niveau et aux besoins actuels des étudiants, des administrations et des entreprises;
- former les vacataires et les enseignants à faire usage de ce matériel dans leurs cours;
- accompagner les collègues malgaches dans l'évolution et la professionnalisation de leur formation;
- intégrer progressivement les acteurs professionnels, notamment les ONG partenaires, dans les formations;
- mettre en place des conditions de pérennisation du fonctionnement par la création de ressources.





Faits marquants

- Restauration d'un laboratoire de chimie de l'eau et de l'environnement.
- Équipement et sécurisation électrique d'une salle informatique connectée de 18 postes.
- Fabrication et installation par des étudiants de l'université de pH-mètres low-cost.
- Sessions de formation dans la salle nouvellement installée.

SAFE-M

ÉCLAIRER LES SOCIÉTÉS

Questionner le monde pour mieux avancer demain

La Fondation accompagne un large éventail de projets porteurs de sens : des recherches interdisciplinaires sur les transformations sociales, des initiatives innovantes en sciences humaines et environnementales, des avancées pour questionner le monde ainsi que des actions pédagogiques visant à transmettre les savoirs à tous.

En éclairant les sociétés d'aujourd'hui, nous offrons aux enseignants-chercheurs de l'Université Paris Cité les moyens de questionner, d'analyser et de proposer des solutions aux défis globaux, qu'il s'agisse de justice sociale, de transition écologique, de technologies responsables ou de santé publique.

Les projets soutenus témoignent concrètement de cet engagement : ils rendent visibles les dynamiques de changement, diffusent les connaissances vers la société civile, et stimulent la créativité intellectuelle pour mieux accompagner le vivre-ensemble.

Nos missions prioritaires

- 1 Promouvoir le bien-être social, physique et mental et une société plus inclusive.
- 2 Accompagner les changements induits par les évolutions technologiques et sociétales.



Chaire Neuro-éducation et Créativité

- Pr Grégoire BORST



Le projet CPCEM (Conseillers Pédagogiques Circonscription et Enseignants de Maternelle), porté par le LaPsyDÉ – Laboratoire de Psychologie du Développement et de l'Éducation de l'enfant (CNRS, Université Paris Cité) est déployé au sein de la chaire Neuro-éducation et Créativité. Il répond à un besoin critique : développer des pratiques pédagogiques fondées sur des preuves, évaluées scientifiquement, et transférable à grande échelle.

Le projet bénéficie du mécénat du Fonds de Dotation InfraVia pour l'Éducation et la Recherche mais également de Nathan. Ces soutiens permettent la structuration d'une recherche d'impact ambitieuse, qui associe développement d'outils, formations sur le terrain et évaluation rigoureuse des effets sur les enseignants et les élèves.

En 2023 - 2024, une formation de 18h à la métacognition a été proposée à des enseignants de maternelle. L'étude d'impact menée auprès de 44 enseignants et 503 élèves a confirmé des effets positifs sur les pratiques pédagogiques, les apprentissages et l'équité.

Fort de ces résultats, le projet CPCEM a changé d'échelle en 2024 avec la formation des conseillers pédagogiques de circonscription (CPC), chargés d'accompagner les enseignants dans la mise en œuvre des pratiques métacognitives.

Le dispositif repose sur trois volets : formation scientifique des CPC, accompagnement en classe et évaluation rigoureuse des effets.

Innovant, il cible la petite enfance, agit sur les inégalités précoces et s'appuie sur une co-construction chercheurs-praticiens garantissant l'appropriation des outils.

À court terme, le projet renforce les pratiques pédagogiques et les compétences des élèves; à moyen terme, il structure un réseau de CPC formés; à long terme, il ouvre la voie à une généralisation nationale fondée sur la recherche.

Faits marquants

- Publication scientifique (2024) : étude d'impact menée auprès de 44 enseignants et 503 élèves démontrant l'efficacité d'une formation de 18h à la métacognition.

Résultats : amélioration des pratiques pédagogiques, des compétences métacognitives et des performances en mathématiques, avec une réduction des écarts socio-économiques.

- Changement d'échelle (2024-2025) : formation de 22 conseillers pédagogiques et implication de 85 enseignants auprès de 1 744 élèves. Une évaluation rigoureuse (grilles d'observation, questionnaires, tâches élèves, indicateurs socio-économiques) est en cours pour mesurer l'impact du dispositif à grande échelle.



Chaire Futures of Quantitative Finance

- Pr Stéphane CRÉPEY



La chaire Futures of Quantitative Finance est un partenariat entre le LPSM de l'Université Paris Cité, le CERMICS de l'École des Ponts ParisTech et BNP Paribas Global Markets initié en 2023. Cette chaire académique promeut, développe et favorise l'innovation en finance quantitative. La chaire mène des recherches de pointe dans tous les domaines stratégiques de la finance de marché.

Au-delà de la recherche académique, la chaire contribue également à diffuser des connaissances en soutenant l'éducation et en organisant des ateliers et séminaires. Elle est également représentée lors de conférences internationales de renom.

Impacts concrets de la chaire :

- Modéliser les risques du marché financier.
- Améliorer le fonctionnement des marchés.
- Contribuer à la stabilité des marchés, garante d'un bon fonctionnement de l'économie et de la protection du patrimoine des individus.

Le projet vise à développer et appliquer des approches mathématiques et d'intelligence artificielle avancées à la finance quantitative, autour de cinq axes de recherche complémentaires. D'une part, les techniques de machine learning sont explorées pour améliorer la couverture et la gestion des risques, concevoir des stratégies de trading optimal par apprentissage et par renforcement pour générer des simulateurs de marché réalistes. Parallèlement, les travaux portent sur la modélisation et la calibration de la volatilité, en intégrant les comportements observés sur les marchés telles que la volatilité dépendante de la trajectoire ou la volatilité rugueuse. Le projet s'intéresse également à la gestion du risque de

contrepartie (XVA), enjeu majeur post-crise financière, en développant des approches globales intégrant les coûts de financement et de capital. Un autre axe concerne le risque de modèle, évalué via des méthodes de transport optimal et des métriques XVA pour quantifier la sensibilité des décisions aux choix de modèles. Enfin, les méthodes numériques en grande dimension sont étudiées pour résoudre efficacement les équations différentielles partielles complexes et issues de la finance, en combinant calcul Monte-Carlo et apprentissage profond. Ensemble, ces recherches contribuent à renforcer la robustesse, la précision et l'efficacité des outils de modélisation financière modernes.

Faits marquants

- 3 post-doctorants financés
- 6 thèses CIFRE en cours
- 15 publications dans le périmètre de la chaire
- Séminaire mensuel en finance quantitative
- Évènements marquants :
 - ✓ Journées du doctorat – octobre 2024
 - ✓ Atelier séries temporelles financières – mai 2024
 - ✓ Cours : XVA, IA générative, calibration, quantum computing
- Enseignement : cours inter-écoles sur les dérivés du VIX (M2MO, el Karoui, MFD) – Julien Guyon
- 26 novembre 2024 : Julien Guyon reçoit le titre de « Quant of the Year 2025 » (*Risk Magazine*), Distinction pour ses travaux sur la modélisation de la volatilité.

Chaire Homo Creativus

- Pr Todd LUBART



La chaire Homo Creativus a pour mission d'étudier et de promouvoir la créativité humaine dans ses dimensions cognitives, sociales et technologiques. Sa démarche repose sur une recherche-action multidisciplinaire articulée autour de **cinq axes : travail, jeu, alimentation, numérique, intelligence artificielle et robotique.**

Les travaux menés associent recherche empirique, publications scientifiques, développement d'outils et collaborations industrielles. Ils contribuent à des applications concrètes dans le recrutement, la formation, le bien-être, la santé et l'éducation.

Ses objectifs :

- Développer le potentiel créatif et le bien-être individuel et collectif grâce à la créativité comme source d'épanouissement, de motivation et de résilience.
- Repenser les environnements d'apprentissage et de travail via le jeu, les mondes virtuels et la co-crédation avec l'intelligence artificielle générdative.
- Produire des outils concrets pour les acteurs de l'éducation et les Ressources Humaines de la santé et de la formation.
- Favoriser les collaborations internationales et transdisciplinaires face à la complexité des enjeux actuels.

En 2024, la chaire a reçu le soutien de Asmodée.

Particulièrement développé en 2024, les activités de la chaire analyse l'impact des jeux, notamment des jeux de société, sur le développement du potentiel créatif chez les enfants et les adultes. Il explore la manière dont les pratiques ludiques peuvent renforcer le bien-être, stimuler l'expression, la motivation et l'estime de soi.

Le projet s'accompagne également d'actions de valorisation scientifique et publique : participation à la Journée mondiale de la créativité, conférences et présence au Festival international des jeux de Cannes. Des partenariats industriels sont en cours afin de promouvoir les bénéfices des jeux de société dans les domaines éducatif et professionnel.

Cette année, une thèse de recherche a pu être soutenue.
Les analyses menées révèlent que :

- Les **habitudes de jeu de société** sont **positivement corrélées** à la **créativité au travail** et au **concept de soi créatif**.
- La **lucidité** agit comme un **médiateur significatif** : jouer davantage à des jeux de société renforce la lucidité, laquelle favorise à son tour la créativité dans les deux dimensions étudiées.

Les résultats suggèrent que :

- Les **jeux de société** encouragent une attitude plus **ludique**, propice à la **pensée créative**.
- Promouvoir la pratique régulière et variée des jeux de société pourrait être une **stratégie pertinente** pour stimuler la créativité, notamment en contexte professionnel.

Ces données ont été présentées lors de deux congrès scientifiques internationaux.



Faits marquants

- **Soutenance d'une thèse en 2024** sur les effets des jeux sur la créativité
- **Organisation d'événements publics** : participation à la Journée mondiale de la créativité, conférences scientifiques, diffusion des connaissances lors d'événements grand public (comme le Festival des jeux à Cannes)
- **Partenariats industriels** : mise en valeur des bienfaits de la pratique des jeux de société

Chaire Aging UP!

Mettre œuvre une société du « bien-vieillir »

- Pr Thomas RAPP
- Jonathan SICSIC

Le vieillissement de la population constitue un enjeu sociétal majeur : d'ici 2050, plus d'un quart des Français auront plus de 65 ans. La chaire Aging UP! portée par Thomas RAPP et Jonathan SICSIC, développe, depuis 2023, un programme de recherche dédié à la valeur des solutions favorisant l'autonomie des seniors.

Ses travaux s'appuient sur des enquêtes inédites visant à évaluer la capacité des aides et dispositifs à répondre aux besoins et attentes des personnes âgées et de leurs proches. L'objectif est de promouvoir une société du « bien-vieillir », en identifiant les politiques publiques, innovations, modes d'organisation des soins et mécanismes de financement les plus efficaces pour accompagner le gain d'espérance de vie.

Inspirée par le concept de « value-based aging », la chaire propose de replacer l'expérience et les préférences des seniors au cœur des politiques publiques : chaque euro investi doit produire le maximum de valeur en termes d'autonomie, de bien-être et de soutien aux aidants.

Soutenue par les Mutuelles AXA, la Caisse des Dépôts et Consignations et le Programme d'Investissements d'Avenir, la chaire Aging UP! contribue à une vision positive et solidaire du vieillissement, considérant les aînés comme des acteurs essentiels du lien social et de la société de demain.

Véritable incubateur de savoirs et d'innovations, la chaire Aging UP! met la recherche au service des décideurs publics, des acteurs de santé et des entreprises de la Silver Economy.

La chaire poursuit trois objectifs :

- Analyser les enjeux du vieillissement (coûts, inégalités, accès et qualité des soins, attractivité des métiers).
- Évaluer l'impact des politiques publiques et des innovations (aides, organisation des services, technologies, IA).
- Proposer des solutions « value-based », centrées sur les préférences des seniors et l'efficacité collective.

Son programme s'appuie sur une enquête originale, Aging UP!, cœur empirique du projet, menée en plusieurs vagues.

- Vague 1 (France 2024) : 10 000 répondants (seniors, aidants, futurs aidants) sur les préférences d'organisation des soins.
- Déploiement international (2025) : Espagne, Italie, Pays-Bas, Royaume-Uni, Californie, Massachusetts, New York.
- Vagues 2 et 3 (France 2025) : étude sur la prévention et le financement des soins.



Faits marquants

1. Lancement de l'enquête nationale Aging UP! menée auprès de plus de 10 000 répondants (seniors, aidants, futurs aidants).

- Cette enquête vise à mieux comprendre les arbitrages entre maintien à domicile, vie en établissement (EHPAD) ou accompagnement mixte.
- Les résultats montrent que le choix du lieu de vie n'est pas uniforme, et soulignent la nécessité de proposer des solutions flexibles, personnalisées et de qualité, tout en renforçant le soutien aux aidants.

2. Diffusion et impact des recherches

- L'année 2024 a également été marquée par une forte activité scientifique et médiatique, confirmant la place de la chaire Aging UP! comme acteur de référence sur les politiques de l'autonomie et du vieillissement.
- Les chercheuses et chercheurs ont présenté leurs travaux dans de nombreuses conférences nationales et internationales : Journée de Mico-économie Appliquée (Lille), Congrès de l'AFSE (Bordeaux), European Health Economics Association (Vienne), ILPN Conference (Bilbao), Journées des Économistes de la Santé (Rennes); ainsi qu'à des séminaires spécialisés (EN3S, Irdes Workshop, LISA/OCIRP).
- Un podcast de valorisation scientifique est en cours de finalisation et sera bientôt disponible sur le site de la chaire.
- La chaire a participé à la diffusion grand public de ses travaux via des publications dans la presse spécialisée.

« Mieux identifier et accompagner les jeunes aidants confrontés à la maladie grave d'un parent : Étude du Vécu des parents de l'Aide apportée par leurs enfants (EVA) »

• Pre Aurélie UNTAS



De nombreux enfants, adolescents et jeunes adultes assument aujourd'hui un rôle d'aidant auprès d'un parent malade ou en situation de handicap. Ces « jeunes aidants » (JA) apportent un soutien émotionnel, domestique ou parfois médical à un proche, souvent sans reconnaissance ni accompagnement adaptés.

Le programme de recherche JAID, mené à l'Université Paris Cité, vise à mieux comprendre ces situations et à développer des outils d'identification et de soutien.

L'étude EVA s'inscrit dans cette dynamique. Elle s'intéresse au point de vue des parents malades, afin de savoir si ceux-ci peuvent être des relais pertinents pour repérer les jeunes aidants et améliorer leur accompagnement. Le projet comporte deux volets : une étude exploratoire et une étude pilote, menées entre 2023 et 2025.

L'étude exploratoire, menée auprès de 353 parents (majoritairement des mères), a permis d'identifier la variété des aides apportées par les enfants : tâches domestiques, soutien émotionnel, aide instrumentale et parfois soins intimes. Les entretiens individuels menés auprès de 15 parents ont révélé des formes d'aide souvent invisibles : surveillance du parent, adaptation comportementale et émotionnelle, voire une prise de responsabilité précoce chez l'enfant. Ces données confirment que la maladie parentale influence profondément le quotidien familial et que la reconnaissance du rôle des jeunes aidants demeure insuffisante.

Les parents interrogés expriment un fort besoin de prise en compte globale de la famille par les professionnels de santé, ainsi que de ressources dédiées pour leurs enfants.

Ces constats ont conduit à la conception d'actions concrètes :

- Une campagne de sensibilisation pour les professionnels de santé et médico-sociaux (trois vidéos de 5 à 7 minutes).
- Deux ateliers collectifs pour les parents atteints d'une maladie grave ou chronique, favorisant le dialogue familial et l'orientation vers des dispositifs adaptés.

Ces actions, déployées en 2025, visent à améliorer le repérage des jeunes aidants, à soutenir leur bien-être et à favoriser une approche familiale de la prise en charge.

Les enseignements de l'étude EVA ouvrent la voie à un changement de pratiques dans l'accompagnement des familles touchées par la maladie. Les premiers retours des campagnes de sensibilisation et des ateliers parents permettront d'ajuster les outils proposés et de déployer le programme à plus grande échelle à partir de 2026.



Faits marquants

1. Étude EVA – Résultats et mise en œuvre

- 353 réponses au questionnaire national (janv.-juil. 2023)
- 15 entretiens individuels approfondis
- Les retours des participants ont souligné un effet inattendu mais positif : la participation à l'étude a souvent permis d'ouvrir un dialogue familial sur la maladie et l'aide, contribuant à briser le tabou entourant la jeune aidance.

2. 3^{ème} colloque français sur les jeunes aidants – Paris (10 octobre 2024)

Sous le thème « C'est quoi aider ? Regards croisés d'experts », cet événement a réuni chercheurs et acteurs de terrain pour débattre de la reconnaissance des jeunes aidants en France. L'étude EVA y a été présentée parmi les contributions phares, illustrant l'importance du regard parental dans le repérage et la compréhension des situations d'aidance.

Efficacité des outils de repérage du jeu problématique

- Pre Céline BONNAIRE



Depuis 2018, les jeux d'argent et de hasard en ligne, notamment les paris sportifs, connaissent une forte croissance en France. De plus en plus de parieurs, souvent jeunes, y consacrent des dépenses croissantes. Or, une proportion non négligeable développe une pratique excessive (4,4% en 2019) ou un trouble lié au jeu d'argent et de hasard (TJAH), affectant 1,6% des joueurs et pouvant entraîner de graves conséquences personnelles et sociales. La prévention du TJAH dans les paris en ligne est ainsi devenu un enjeu majeur pour la santé publique et la recherche en addictologie. Si certaines mesures préventives sont imposées par la régulation, leur efficacité en conditions réelles reste peu étudiée. Par ailleurs, de nombreux opérateurs utilisent des algorithmes de détection des joueurs à risque, rarement évalués scientifiquement. L'articulation entre ce repérage « passif » et une intervention « active » auprès du joueur soulève encore de nombreuses questions, notamment en termes d'acceptabilité et d'efficacité comportementale ou thérapeutique.

Cette étude vise donc à explorer, auprès de joueurs problématiques et cliniques, leur connaissance des outils de repérage ainsi que les attitudes favorisant l'acceptabilité de la restitution des résultats et des interventions destinées à modifier leur comportement de jeu.

Ce projet bénéficie du soutien financier de la Française des Jeux.

Le projet repose sur la réalisation d'entretiens semi-directifs, en présentiel ou en visio-conférence, auprès de joueurs en traitement pour leur troubles du jeu d'argent et de hasard (TJAH), de joueurs en rémission, ainsi que de joueurs repérés comme problématiques par les outils de repérage utilisés par des opérateurs de jeu en ligne français. Les participants seront recrutés à travers des centres de soins, d'accompagnement et de prévention en addictologie, ainsi que par l'intermédiaire des opérateurs eux-mêmes. Le nombre d'entretiens sera déterminé selon le principe de saturation des données.

Ces entretiens, d'une durée approximative d'une heure et quart, permettront d'évaluer la connaissance qu'ont les joueurs des outils de repérage du jeu problématique, notamment les

dispositifs dits de tracking, et d'identifier, selon leur point de vue, les attitudes et modalités optimales pour améliorer l'acceptabilité de la restitution des résultats de ces repérages, également appelée flag. Ils viseront également à recueillir leur perception sur l'acceptabilité des interventions destinées à modifier les comportements de jeu, telles que les modérateurs ou autres dispositifs d'aide.

Pour cela, des questions ouvertes seront posées sur la connaissance des outils de repérage, sur la manière dont un joueur devrait être informé de l'évaluation de son comportement de jeu, et sur les formes d'interventions en ligne anticipées qui pourraient leur sembler pertinentes.

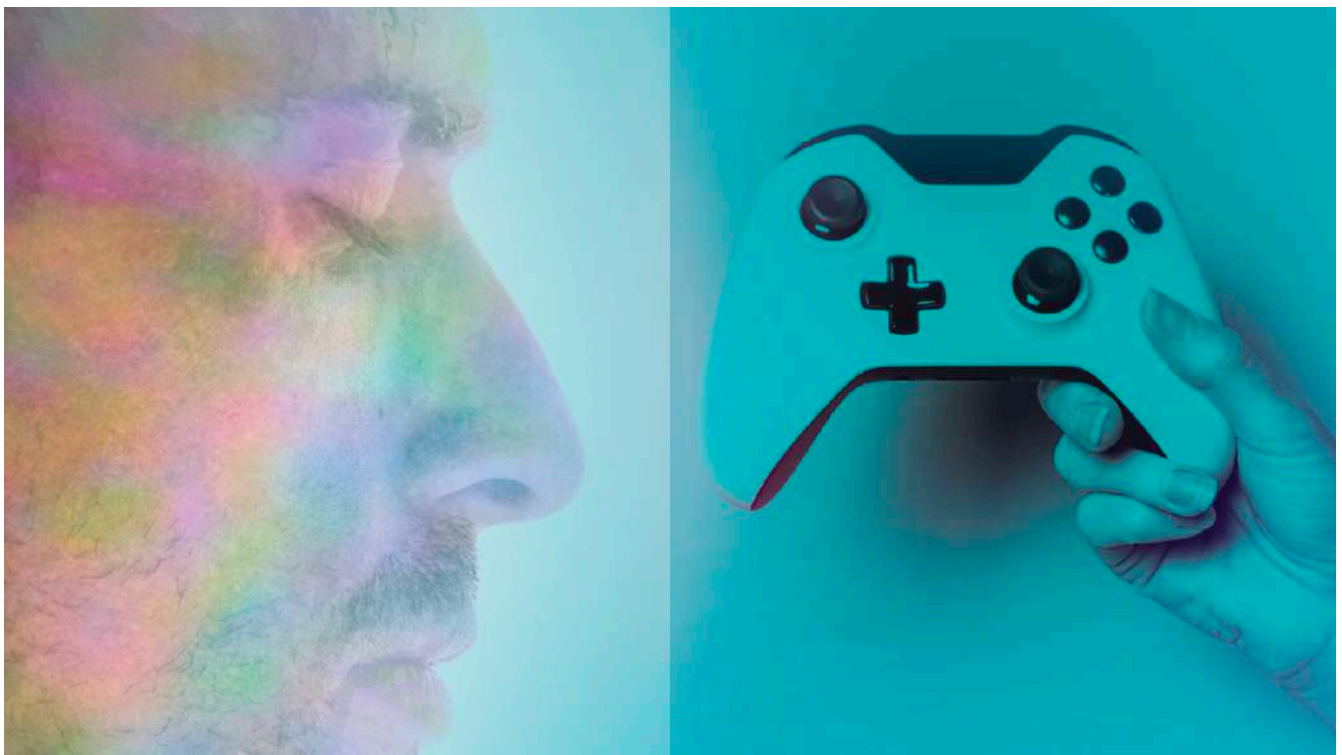
L'analyse des données issues de ces entretiens s'appuiera dans un premier temps sur une analyse de contenu permettant de faire émerger les thématiques nécessaires à la compréhension des enjeux liés à l'acceptabilité des dispositifs existants. Elle sera complétée par une analyse lexicométrique afin de faire ressortir les différences et similarités selon le groupe d'appartenance des joueurs.

Ce projet contribuera à **améliorer la prévention** et la **réduction des risques liés au jeu en ligne**, en accord avec les recommandations internationales et les exigences de l'Autorité Nationale des Jeux (ANJ).

Les résultats permettront :

- de mieux comprendre les attitudes et besoins des joueurs,
- d'évaluer l'acceptabilité des dispositifs actuels,
- et de formuler des **recommandations concrètes** pour renforcer leur efficacité.

Par son approche qualitative et participative, cette étude pionnière apportera des données inédites sur la perception des outils de repérage et d'intervention, favorisant une meilleure appropriation par les joueurs et une utilisation accrue des dispositifs d'aide.



Addiction aux jeux

- **Pr Michel LEJOYEUX**



Les conduites de jeu pathologique sont en augmentation, notamment chez les jeunes adultes. Elles ont des conséquences graves : désocialisation, précarité financière, troubles psychiques. Pourtant, ces addictions comportementales restent souvent sous-diagnostiquées, notamment dans les lieux de soins non spécialisés.

Chiffres clés (France, 2022) :

- **47%** des 18 - 75 ans ont joué à un jeu d'argent au moins une fois dans l'année.
- **6%** présentent une conduite de jeu problématique, potentiellement addictive.

Le projet Quick JHA (« Jeux d'Hasard et d'Argent ») répond à ce besoin de repérage précoce par un outil simple, rapide et validé scientifiquement. Il s'agit de concevoir et tester un questionnaire de quatre questions utilisable par tout professionnel de santé – y compris en service d'urgences ou de soins généraux – afin de repérer rapidement les personnes en difficulté avec le jeu.

Ce projet est porté par le Département de psychiatrie-addiction de l'Hôpital Bichat et le GHU Paris Psychiatrie & Neurosciences. Il bénéficie d'un soutien financier de la Française des Jeux.

L'objectif est double : mieux détecter les personnes en souffrance et démocratiser les outils de prévention, y compris dans des contextes cliniques qui ne sont pas initialement spécialisés en addictologie.

L'innovation majeure repose sur la simplicité de l'outil : alors que les échelles actuellement utilisées sont souvent longues et réservées à des contextes spécialisés, Quick JHA permet un repérage rapide, sans formation préalable, y compris dans des services sous tension comme les urgences hospitalières.

Le questionnaire est conçu pour avoir une sensibilité et une spécificité suffisantes pour guider un premier niveau de prise en charge ou d'orientation. Il a été comparé à une échelle de référence : l'Index canadien abrégé du jeu excessif. L'évaluation de sa fiabilité est réalisée par un test-retest dans un sous-groupe de participants.

L'étude inclura deux types de populations :

- 300 patients pris en charge aux urgences de l'hôpital Bichat, ne consultant pas pour un trouble du jeu,
- 20 patients hospitalisés ou suivis en addictologie à l'hôpital Bichat pour des troubles liés aux jeux d'argent.

L'impact attendu est considérable : améliorer le repérage, mieux orienter les patients et prévenir des complications personnelles, sociales et économiques majeures. Ce projet renforce aussi les liens entre psychiatrie, médecine d'urgence et santé publique.

En proposant un outil co-développé par des cliniciens, des chercheurs et des biostatisticiens, le projet Quick JHA illustre la vocation de l'université à produire des solutions concrètes, validées, transférables au plus près des pratiques de terrain.

Faits marquants

- **Validation éthique du protocole de recherche** : le projet Quick JHA a été validé par un Comité de Protection des Personnes (CPP) en 2024, marquant une étape clé de son lancement.
- **Finalisation du questionnaire** : l'outil a été stabilisé et est prêt à être testé dans les services cliniques à partir de 2025.



FORMER ET INFORMER À TOUS LES ÂGES DE LA VIE

La Fondation aide le développement des programmes et structures innovants de formation (plateforme de simulation médicale, apprentissage en ligne et ressources numériques, centres de langues, Masterclasses) mais également la valorisation de l'engagement étudiant et l'accès à des programmes d'aides à l'orientation.

Nos missions prioritaires

- 1 Soutenir l'innovation pédagogique
- 2 Favoriser l'épanouissement personnel
- 3 Encourager la curiosité et l'ouverture d'esprit



Chaire Trajectoires étudiantes et égalités des chances

- Marion PETIPRÉ



La chaire Trajectoires étudiantes et égalité des chances a pour vocation de soutenir les trajectoires des jeunes à des moments charnières, comme lors de la transition entre le lycée et l'enseignement supérieur, mais également tout au long du parcours. Au-delà du soutien à des trajectoires individuelles, il s'agit de contribuer à une transformation profonde de notre système éducatif en faisant émerger des travaux de recherche sur la réussite éducative et les sciences de l'orientation. Au cours de l'année 2024, la LabSchool PAREO – plateforme d'accompagnement, de recherche en réussite éducative et orientation a intégré le laboratoire Centre Borelli – UMR 9010 dirigé par le Pr Nicolas VAYATIS. Dans le cadre de ce rattachement, Marion PETIPRÉ, directrice de la LabSchool et Aurore GHETTI, directrice adjointe, développent des travaux de recherche dans l'axe thématique CHArt[S] – Complexité, Humanité, Art, Société, coordonné par le Pr Julien RANDON-FURLING, et portent la thématique « Trajectoires et transitions éducatives ».

Cette chaire a reçu le soutien du Fonds de Dotation InfraVia pour l'Étudaction et la Recherche

Objectifs de la chaire :

- **Faire émerger une recherche interdisciplinaire en sciences de l'orientation :** Développer des travaux de recherche fondamentale et de recherche-action sur les thématiques de la réussite éducative et les sciences de l'orientation dans une perspective de collaboration franco-qubécoise.
- **Accompagner les trajectoires étudiantes :** Mettre en œuvre des dispositifs d'égalité des chances destinés à soutenir tout au long de la trajectoire du jeune lors de ses études et jusqu'à son insertion dans le monde professionnel.
- **Soutenir des programmes pédagogiques innovants :** Créer un cadre favorable au développement de notre jeunesse grâce à des programmes académiques spécifiquement conçus pour accompagner les transitions éducatives, qu'il s'agisse du jeune ou des parents, et former les professionnels de l'éducation à cet accompagnement à la réussite.

Projet « Méta-tuteur : Construis ton avenir » - Une collaboration franco-québécoise

En 2024, la Chaire Trajectoires étudiantes et égalité des chances a lancé le projet de recherche « Méta-tuteur : Construis ton avenir », en partenariat avec l'Université Laval (Québec). Ce projet vise à proposer un parcours hybride d'accompagnement à l'orientation destiné aux lycéens, afin de faciliter leur transition vers l'enseignement supérieur et de réduire les inégalités d'accès à la réussite.

Conçu par Marion PETIPRÉ, directrice de la LabSchool PARÉO et créatrice du D.U PaRéO – Passeport pour Réussir et s'Orienter, le projet s'inscrit dans la continuité du dispositif PaRéO, désormais diplôme d'État et appelé à être généralisé dans 45 universités d'ici 2027 (Plan Avenir, ministère de l'Éducation nationale).

Le projet est co-porté par Marie-Hélène JEANNERET-CREZTTEZ (Université Paris Cité) et Catherine RATELLE (Université Laval), spécialiste reconnue du développement vocationnel et des trajectoires éducatives.

Face à un taux de réussite en licence de seulement 42% (MESRI, 2020) et à la complexité croissante des parcours, le projet entend aider les jeunes à mieux se connaître, se projeter et construire leur orientation.

Le Méta-tuteur combine six séances présentielles d'activités collaboratives et huit activités numériques articulées autour de la réflexion et de la projection professionnelle. Il s'intègre au Parcours Avenir et repose sur un protocole de recherche quasi expérimental.

Déployé à la rentrée 2024 dans 55 classes de 20 académies en métropole et outre-mer, le projet se poursuivra jusqu'en 2027, avec l'enrichissement du parcours Élève et la création de modules dédiés aux enseignants et aux parents.

Faits marquants

- Lancement du projet de recherche Méta-tuteur.
- Déploiement dans 55 classes pilotes.
- Rayonnement national.

Le Département de Simulation iLumens

- Pr Alexis RÉGENT
- Dr Christian de TYMOWSKI



L'apprentissage par la simulation répond à un besoin croissant de formation pratique, sécurisée et interprofessionnelle des étudiants en santé. Il permet aux apprenants d'acquérir des compétences techniques et relationnelles dans un environnement sans risque pour les patients, conformément au principe « jamais la première fois sur le patient ».

Le département de simulation iLumens a pour objectif de développer, structurer et innover dans les pratiques pédagogiques en santé à travers la simulation. Il contribue à l'amélioration continue des soins par une montée en compétences des professionnels de santé, en formation initiale et continue.

iLumens est soutenu par l'ACEF (Association pour le crédit et l'épargne des fonctionnaires).

Le département iLumens développe et structure une offre de formation en santé fondée sur la simulation, en appui aux enseignements théoriques. Il s'articule autour de deux plateformes de pointe – Saint-Germain-des-Prés et Pajol – complémentaires dans les types de formation proposées : gestes techniques sur mannequins ou simulateurs, communication patient-soignant, travail en équipe interprofessionnelles.

L'apprentissage en simulation permet aux étudiants et professionnels d'acquérir des compétences dans un environnement sécurisé, propice à l'erreur et à la répétition. Le débriefing systématique des séances, essentiel à l'analyse réflexive, renforce l'intégration des compétences.

En 2024, plus de 12 000 passages en formation initiale et 1 500 en formation continue ont été enregistrés sur les deux plateformes iLumens. Les apprenants y acquièrent des compétences

validées par des professionnels, comme en témoigne l'utilisation du simulateur d'endoscopie pour les internes en pneumologie. Ce dispositif pédagogique contribue activement à développer une culture de la qualité et de la sécurité des soins. Par ailleurs, le renforcement de l'interprofessionnalité est illustré par la mise en place de la formation SIMPALPRO, soutenue par l'ARS, qui réunit internes, infirmiers et pharmaciens autour des enjeux des soins palliatifs.

L'impact du projet est multiple :

- **Pour les apprenants** : montée en compétences, apprentissage réflexif, confiance renforcée, posture professionnelle affinée.
- **Pour les patients** : meilleure qualité de soins, sécurité renforcée, communication améliorée.
- **Pour les enseignants** : outils pédagogiques renouvelés, innovations testées et évaluées.

L'évolution rapide des pratiques médicales appelle une transformation continue des formations. La chaire iLumens se positionne comme un acteur-clé de cette dynamique, en accompagnant la montée en puissance des technologies éducatives, tout en valorisant l'humain, la coopération et l'éthique dans la pratique des soins.

Faits marquants

- Lancement de la formation SIMPALPRO – SIMulation en Soins PALliatifs en interPROfessionnalité pour les internes en hématologie, oncologie, radiothérapie, aux étudiants infirmiers et aux internes en pharmacie. Elle repose sur des scénarios simulés permettant d'aborder les dimensions humaines, cliniques et décisionnelles des soins palliatifs.
- 12 000 passages en formation initiale
- 1 500 en formation continue
- 1 800 passages de formateurs
- Remplacement du simulateur d'endoscopie bronchique
- Mise en place d'une étude pilote pour étudiants déficients visuels





NOTRE SOUTIEN

Encourager les réalisations remarquables

La Fondation Université Paris Cité a mis en place, de manière autonome ou bien conjointement avec des partenaires, des prix et bourses afin d'ouvrir la société aux savoirs et compétences de l'Université Paris Cité mais aussi d'encourager et de nourrir les initiatives audacieuses portées par nos talents.

Le prix littéraire Esprits libres

Le prix littéraire « Esprits libres » se déroule depuis 2014 au Centre pénitentiaire sud francilien (CPSF) de Réau, a été créé à l'initiative de la Section des étudiants empêchés (SEE) d'Université Paris Cité (anciennement Université Paris-Diderot – Paris 7).

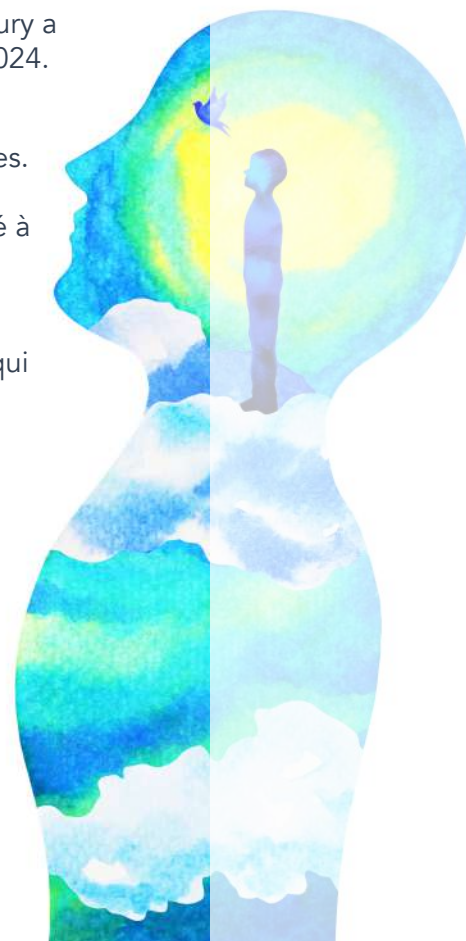
Il s'agit d'une aventure collective : dès sa création, il a été soutenu par la Fondation, puis à partir de 2016, s'y est associé le Département et la Médiathèque départementale de Seine-et-Marne, en partenariat avec le Centre Pénitentiaire Sud-Francilien de Réau (CPSF), où le Prix est mis en œuvre dans le cadre des activités promues par le Service Pénitentiaire d'Insertion et de Probation de Seine-et-Marne (SPIP 77).

Se déroulant sur six mois, de janvier à juin, cette initiative mobilise un jury mixte de détenus qui se réunit une fois par mois pour débattre de l'un des livres de la sélection. L'animation de ces séances est assurée par deux universitaires, Régis SALADO, professeur de littérature comparée, et Valérie GUIRAUDON, professeure agrégée et responsable du Diplôme d'Accès aux Études Universitaires (DAEU) à Université Paris Cité. Ils sont épaulés par Valérie PETIT et Karen LETOURNEAU, respectivement responsable du Développement culturel et responsable de secteur à la Médiathèque départementale de Seine-et-Marne. En 2024, le jury a distingué *Fantastique Histoire d'amour* de Sophie DIVRY, Seuil, 2024.

La spécificité du jury du Prix « Esprits libres » réside dans le fait, exceptionnel en prison, qu'il est composé d'hommes et de femmes. Le protocole du Prix permet d'instaurer, au sein de l'espace de la détention, un lieu de liberté et de sociabilité où chacun est amené à s'exprimer et à dialoguer avec les autres.

La réussite du Prix « Esprits libres » réside d'abord dans la qualité du travail fourni par les jurés dans la durée. Ce travail personnel, qui donne éventuellement lieu à la production de textes rédigés ou de notes, est mené avec un sérieux et un engagement remarquable. Il est primordial dans la qualité des échanges auxquels donne lieu chaque séance.

Un des apports du Prix est de « faire entrer » concrètement la littérature francophone contemporaine en prison et de permettre un contact direct entre les détenus et les écrivains, ces derniers ayant pu rencontrer les membres du jury et échanger avec eux à l'occasion de la délibération et de la remise du Prix. Cette ouverture vers l'extérieur, est précieuse pour les détenus. En tant qu'activité se déroulant sur plusieurs mois, le Prix joue aussi un rôle de formation des lecteurs que sont les jurés.



Le prix de l'engagement étudiant

Depuis 2023, le prix de l'engagement étudiant marque la fin de l'année scolaire et récompense les étudiants et associations étudiantes engagés auprès de la société civile ou bien de la communauté universitaire.


Chaque année, les associations étudiantes ainsi que les étudiants de Licence, Master et Doctorat, ont la possibilité de candidater à ce prix qui encourage leur esprit d'ouverture, de solidarité et de responsabilité.

Les mécènes de cette initiative, l'ACEF Rives de Paris ainsi qu'HEYME participent aux délibérations et à la sélection des dossiers retenus. Les 4 lauréats individuels et les 2 associations lauréates reçoivent leurs prix au cours du Gala de l'engagement étudiant, un moment de fête sous le signe de l'inspiration et du partage. La dotation pour les lauréats individuels est de 500 euros et de 1000 euros pour les associations.

Félicitations aux lauréats 2024 :

- Anna GAUTHIER, pour son engagement au centre d'hébergement et de réinsertion sociale - Foyer Falret.
- Jade LESCURE, pour son travail aux côtés de la Brigade des Sapeurs-Pompiers de Paris.
- Matea CURTAT, pour l'aide qu'elle apporte au Centre pour la Réhabilitation et l'Éducation des Animaux (C.A.R.E).
- Pauline LAIGNEL, pour son soutien qu'elle apporte au sein de la Maison des Femmes.
- L'A2SUP (association pour l'accès santé Université Paris Cité) qui se charge d'organiser une préparation aux épreuves orales d'accès aux filières de santé. Avec une multitude d'entraînements sous des formes variées, l'association touche plus de 800 étudiants de PASS et de L.AS. Ceci avec l'objectif affiché de promouvoir l'égalité des chances à l'entrée des études de santé.
- COMMUNITY qui organise régulièrement des maraudes en mobilisant le maximum d'étudiants volontaires afin de distribuer de la nourriture et des produits d'hygiène à des personnes dans le besoin.

La Fondation et ses mécènes sont heureux de pouvoir soutenir et féliciter les initiatives engagées de ces jeunes pépites, actrices d'un monde plus solidaire, plus inclusif et plus responsable.



L'UE Engagement, dite libre, transverse ou facultative, s'adresse aux étudiantes et étudiants en Licence, Master, voire Doctorat, qui souhaitent s'investir dans une structure ou un organisme en qualité de :

- Bénévole ou encore étudiant aidant
- Volontaire dans une collectivité territoriale, ou un service civique.
- Salarié pour un emploi étudiant.

L'appel à projets Sauver la Vie



La Fondation initie chaque année, depuis 2016, un appel à projets pour soutenir et valoriser les travaux des enseignants-chercheurs et praticiens en santé rattachés à l'Université Paris Cité.

En 2024, **8 projets** ont été financés à hauteur de 125 000 euros.

Les lauréats du programme **Sauver la Vie** innovent chaque jour pour votre santé et celle de vos proches. Affiliés aux plus grands hôpitaux parisiens et au contact direct de leurs patients, ces projets couvrent des domaines variés tels que la santé des femmes, la prévention, les cancers, l'intelligence artificielle ou encore les maladies chroniques.

- **Les lauréats 2024 sont :**

La Pre Anne CHANTRY avec le projet M2BAR : Mortalité maternelle chez les femmes à Bas Risque

Le Dr Benjamin DENIAU pour le projet : Caractérisation des patients en état de mort encéphalique par machine learning et impact sur le pronostic du greffon rénal chez le receveur (CLUSTER-EME)

Le Dr François MIFSUD avec son étude pilote sur l'Ostéo-chimio-nécroses des maxillaires : angiographie CBCT pour la caractérisation et le suivi de la néo-angiogenèse oro-faciale chez le large animal.

La Dre Laurène DUFAYET pour son projet de développement des techniques de simulation en médecine légale.

La Dre Marie-Aude PIOT et le podcast : Être psychiatre d'enfants et d'adolescents. « Tracer la Voix ».

Le Pr David DRUMMOND et MedViz-UPC : Banque d'illustrations médicales libres de droits pour la recherche et l'enseignement de l'Université Paris Cité.

La Dre Lina KHIDER avec CAPSE – Chatbot d'Apprentissage pour la formation des Patients Standardisés aux ECOS.





NOTRE ACCOMPAGNEMENT

Guider, abriter, faire rayonner

La Fondation Université Paris Cité est une fondation partenariale abritante. De ce fait, elle opère une gestion juridique, fiscale, comptable, administrative et financière des fondations qu'elle abrite via l'utilisation des moyens nécessaires pour atteindre leurs objectifs et mener à bien leurs missions communes. La Fondation Université Paris Cité apporte donc à ses fondations sous égide mais aussi aux équipes de l'Université la flexibilité, la réactivité et les moyens utiles à leur bon fonctionnement.

ILS NOUS TÉMOIGNENT LEUR CONFIANCE

Pre Cécile BADOUAL & Pr Vianney DESCROIX

Co-porteurs de la Chaire Prévention et Précarité en Santé



En 2024, nous avons posé les bases de la Chaire « Prévention et Précarité en Santé » avec le soutien actif de la Fondation Université Paris Cité. Cette chaire répond à une nécessité croissante : mieux comprendre et mieux agir face aux inégalités sociales de santé, en décroissant les approches et en rapprochant les mondes académiques, cliniques et associatifs.

Le lancement a permis de structurer un programme interdisciplinaire autour de la prévention, avec une attention particulière portée à la santé orale, aux maladies chroniques et aux cancers. Dès 2025, plusieurs actions concrètes verront le jour : des formations thématiques dispensées à l'Université Paris Cité, un premier colloque ouvert au public, ainsi que la mise en place d'un comité de pilotage rassemblant des expertises en santé publique et en sciences sociales.



Clément ROUXEL

Délégué Général, Fonds Axa pour le progrès humain



Guidés par notre raison d'être « agir pour le progrès humain », nous avons à cœur de soutenir des projets à fort impact social pour faire face aux grands défis de notre société. La Fondation Université Paris Cité est un acteur clé dans la réussite de notre partenariat avec l'équipe de recherche financée : sa proximité avec le terrain et sa compréhension des enjeux de chacun des acteurs, qu'ils soient économiques, publics ou académiques, sont précieux pour garantir un impact à la hauteur des ambitions que nous nous fixons.



Pr Thomas RAPP

Porteur de la Chaire Aging UP! – Université Paris Cité



Le soutien de la Fondation Université Paris Cité et de nos mécènes a été décisif pour structurer cette dynamique. Il nous permet aujourd'hui de mobiliser des chercheurs, d'ouvrir des partenariats internationaux, et de diffuser nos résultats largement, au sein de la communauté scientifique, auprès des chercheurs et des décideurs et des professionnels comme du grand public.



Pr Grégoire BORST

Directeur du LaPsyDÉ, titulaire de la Chaire Neuro-éducation et Créativité – Université Paris Cité



Nous avons lancé, en 2024, le projet CPCEM – pour « compétences métacognitives à l'école maternelles » - avec le soutien de la Fondation Université Paris Cité et de notre mécène Infravia Capital Partners.

Ce projet répond à un besoin urgent : lutter contre les inégalités éducatives dès les premières années de scolarité. Nous savons aujourd'hui que la métacognition – c'est-à-dire la capacité des élèves à réfléchir sur leurs stratégies d'apprentissages – est un levier puissant de réussite scolaire. Or, peu de dispositifs existent pour structurer ces apprentissages métacognitifs dès la maternelle.

En 2024, nous avons formé 22 conseillers pédagogiques de circonscription (CPC), pour qu'ils accompagnent ensuite 85 enseignants dans l'intégration de la métacognition en classe. Ce changement d'échelle, fondé sur une recherche rigoureuse, a permis d'impliquer plus de 1 700 élèves, avec une étude d'impact en cours sur plus de 1 100 d'entre eux.

Les premiers résultats sont encourageants : les pratiques pédagogiques évoluent, les compétences métacognitives des élèves progressent, et les écarts liés au milieu socio-économique semblent se réduire dans les apprentissages fondamentaux (mathématiques et langage).

Pour moi, ce projet incarne ce que la recherche universitaire peut apporter de plus utile à la société : des outils validés, co-construits avec les enseignants, évalués en conditions réelles, et pensés pour être diffusables à grande échelle. La Fondation joue un rôle essentiel pour nous permettre d'expérimenter, de démontrer, puis de transformer l'école et donc la société.



FAIRE RAYONNER L'UNIVERSITÉ PARIS CITÉ



Tout au long de l'année, la Fondation Université Paris Cité a mis en lumière le travail des chercheurs et fait rayonner les avancées scientifiques auprès du plus grand nombre en organisant 10 événements (afterworks, petits déjeuners thématiques, colloques et matinales). Au total, ce sont plus de 600 invités, décideurs, chercheurs, alumni, étudiants, entreprises, industriels qui ont pu assister à nos événements, rencontrer nos experts et découvrir l'étendue des savoirs et connaissances qui naissent à l'université et se déploient au bénéfice direct de l'ensemble de la société civile.



Claire Chazal

Présidente de la fondation

Cette année, notre nouvelle présidente **Claire CHAZAL** a pris la parole dans une vidéo afin de présenter la Fondation et ses missions.

Par ailleurs, après trois années d'existence, une refonte de notre site internet s'imposait afin d'offrir un parcours de navigation plus fin et une meilleure expérience en ligne. Plus moderne et dynamique, notre nouvelle ambiance graphique et la refonte des pages du site mettent l'accent sur l'impact des projets et chaires. Le web-design reflète une image dynamique et moderne, la navigation a été simplifiée pour les utilisateurs avec une nouvelle arborescence et enfin le parcours de don a été optimisé pour encourager la générosité de nos mécènes. Grâce à cette amélioration, la fréquentation du site a progressé significativement pour atteindre une moyenne de 5000 visiteurs par mois et un intérêt marqué pour les pages consacrées aux actualités, au suivi des projets et aux événements.

En progression constante, le compte LinkedIn tient ses promesses de déploiement de l'identité de marque et de rayonnement des projets portés.

Trois nouveaux numéros de la newsletter IMPACTS ont été diffusés. La newsletter demeure un média pertinent et plébiscité par une partie de nos abonnés qui s'informent par ce biais en complément du compte LinkedIn et du site internet.

L'Institut de la Leucémie Paris Saint Louis, fondé en 2023 sous l'égide de la Fondation Université Paris Cité, réunit **17 équipes de recherche** et **14 services cliniques** pour accélérer la recherche et l'innovation thérapeutique dans le domaine des leucémies aiguës.

Son objectif est de devenir un centre de référence mondial grâce à l'excellence scientifique, aux partenariats institutionnels et à une offre de formation innovante.

- **Le programme de recherche s'articule autour de quatre grands objectifs :**

1. Identifier les facteurs prédisposants aux leucémies pour développer une approche préventive.
2. Comprendre l'hétérogénéité des leucémies et concevoir des traitements innovants.
3. Étudier les mécanismes de résistance thérapeutique.
4. Améliorer le parcours de soin des patients.

Les travaux s'appuient sur des technologies de pointe (analyses multi-omiques unicellulaires, organoïdes, moelle osseuse sur puce) et sur des bases de données robustes comme la cohorte eThema, la plus vaste en Europe dans le domaine des leucémies.

Chiffres clés

17 équipes de recherche

14 services cliniques

4 laboratoires de biologie médicale

2 plateformes technologiques



Recherche et innovation

Le programme scientifique de l'Institut est structuré en **sept axes** complémentaires, couvrant l'ensemble du continuum recherche fondamentale-clinique-patient.

- **Axe 1 - Mécanismes** : décryptage de l'hétérogénéité leucémique via des approches multi-omiques et identification des vulnérabilités cellulaires. Ces travaux ont conduit à plusieurs publications majeures (Nat Cancer, Mol Cancer, Nat Com) et à un brevet sur la voie P13Kgamma/AKT (équipe A. PUISSANT).
- **Axe 2 - Microenvironnement** : modélisation des interactions cellule-niche grâce à des organoïdes et modèles sur puce. Deux brevets déposés (équipe K. BALABANIAN).
- **Axe 3 – Médecine de précision** : évaluation de combinaisons thérapeutiques innovantes et validation de biomarqueurs. Un brevet porte sur l'association d'inhibiteurs PAK1/CLK (R. ITZYKSON).
- **Axe 4 - Prédisposition** : identification des patients à risque via études germinales et somatiques. Lancement d'un parcours de soin unique en France pour ces patients (Pr M. SÉBERT).
- **Axe 5 – Essais cliniques** : développement de protocoles innovants intégrant données biologiques et cliniques, notamment l'essai SALMA (phase 1/11) pour les leucémies aiguës myéloïdes chez les plus de 60 ans.
- **Axe 6 – Suivi et qualité de vie** : mise en place d'un programme de suivi patient post-thérapie, en lien étroit avec les associations.

Ces avancées se traduisent par une production scientifique dynamique, plusieurs brevets actifs et des collaborations cliniques de grande envergure.

Rayonnement scientifique et communication

L'Institut a consolidé son rôle de catalyseur de la communauté scientifique :

- Organisation en septembre d'un **symposium international** réunissant plusieurs centaines de chercheurs, cliniciens et étudiants, avec des conférenciers de renommée mondiale. Cet événement illustre la volonté de créer un écosystème collaboratif et d'accroître la visibilité internationale.
- En 2025, la communication vers le **grand public** sera renforcée : sensibilisation aux leucémies, vulgarisation des avancées scientifiques et partenariats avec les associations de patients pour démocratiser l'accès à la connaissance et impliquer davantage la société civile.

CONTACTS ÉQUIPE & REMERCIEMENTS



Claire CHAZAL

Présidente



Gérard FRIEDLANDER

Délégué général

gerard.friedlander@u-paris.fr



Julien NO MURA

Responsable Levée de fonds

julien.no-mura@u-paris.fr

01 76 53 20 16



Pierre LOULERGUE

Responsable projets,
Formation & Recherche

pierre.louergue@u-paris.fr

06 63 12 28 08



Nathalie VALBRUN-MILLET

Responsable Juridique & Finances

nathalie.valbrun-millet@u-paris.fr

01 76 53 20 24



Johanna LÉVY

Responsable Communication
& Événementiel

johanna.levy@u-paris.fr

01 76 53 20 15

Merci à tous ceux qui ont apporté leur soutien à la Fondation Université Paris Cité en 2024.

Conception & réalisation : Fondation Université Paris Cité

Crédits photos : Université Paris Cité, Fondation Université Paris Cité,
Institut de la Leucémie, Shutterstock



85, boulevard Saint-Germain - 75006 PARIS

fondation-u-pariscite.org



contact@fondation-u-pariscite.org